

# beko



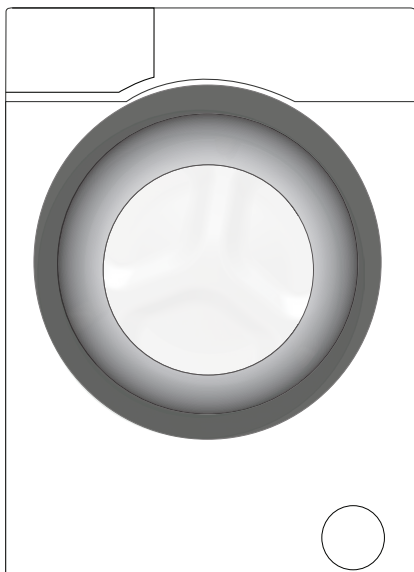
**Plně automatická pračka**

Uživatel Manuální

**Automatická pračka**

Používateľská príručka

WMY 71483 LMB2





Tento produkt byl vyroben s využitím nejmodernější technologie, v prostředí šetrném k životnímu prostředí.

---

# 1 Všeobecné bezpečnostní pokyny

Tato část obsahuje bezpečnostní pokyny, které mohou pomoci předejít zraněním a poškození materiálu. Všechny druhy záruk budou neplatné nebudou-li tyto pokyny dodrženy.

## 1.1 Životnost a bezpečnost majetku

- ▶ Výrobek nikdy nestavte na koberec. Elektrické součásti se přehřejí neboť vzduch nemůže cirkulovat ze spodní části spotřebiče. Tím by mohly vzniknout potíže s vaší pračkou.
- ▶ Odpojte produkt, který nepoužíváte.
- ▶ Činnosti instalace a oprav musí vždy provádět zástupci autorizovaného servisu. Výrobce neodpovídá za škody vzniklé činnostmi, které provedou neoprávněné osoby.
- ▶ Hadice pro přívod a odvod vody musejí být řádně upevněny a zůstat bez poškození. V opačném případě může dojít k úniku.
- ▶ I když je v produktu voda, nikdy neotevírejte dveře ani nevyjímejte filtr. Jinak vzniká riziko zaplavení nebo zranění vlivem horké vody.
- ▶ Neotevírejte uzamknutá dvířka silou. Dvířka lze otevřít několik minut po konci pracího cyklu. V případě, že otevřete vkládací dvířka silou, může dojít k poškození dveří a mechanismu zámku.
- ▶ Používejte pouze prací prostředky, změkčovadla a doplňky vhodné pro automatické pračky.
- ▶ Postupujte dle pokynů na štítcích a balení pracího prášku.

## 1.2 Bezpečnost dětí

- ▶ Tento produkt mohou používat děti starší 8 let a osoby jejichž fyzické, sensorické nebo duševní schopnosti nejsou plně vyvinuté nebo které nemají nezbytné zkušenosti a znalosti nejsou-li pod dozorem nebo nejsou-li poučeny o bezpečném použití produktu a jeho rizicích. Děti si nesmí se spotřebičem hrát. Čištění a údržbu by nikdy neměly provádět děti, pokud nejsou pod dozorem odpovědné dospělé osoby. Děti mladší 3 let musí být udrženy mimo dosah, nejsou-li neustále pod dozorem.
- ▶ Obaly nesmí být pro děti nebezpečné. Obalové materiály skladujte na bezpečném místě mimo dosah dětí.
- ▶ Elektrické výrobky jsou nebezpečné pro děti. Udržujte děti mimo dosah stroje, když je v provozu. Nedovolte jim hrát si se strojem.


Pomocí dětského zámku zabráníte dětem, aby si hrály se strojem.

- ▶ Nezapomeňte zavírat dvířka, když odejdete z místnosti, kde je výrobek umístěn.
- ▶ Veškeré prací prášky a aditiva skladujte na bezpečném místě mimo dosah dětí, zavřete kryt nádoby na prací prášek nebo utěsněte jeho balení.

### 1.3 Elektrická bezpečnost

- ▶ Pokud dojde k poruše výrobku, neměl by se používat, dokud jej neopraví autorizovaný servis. Riziko zásahu elektrickým proudem!
- ▶ Tento výrobek by měl pokračovat v provozu po případném výpadku elektrické energie. Pokud si přejete program zrušit, postupujte podle oddílu "Stornování programu".
- ▶ Připojte výrobek k uzemněné zásuvce chráněné pojistkou na 16 A. Nezapomeňte zajistit, aby vám uzemnění provedl kvalifikovaný elektrikář. Naše společnost nenese odpovědnost za žádné škody vzniklé tím, že výrobek používáte bez uzemnění v souladu s místními předpisy.
- ▶ Nikdy nemyjte výrobek tak, že na něj nalijete vodu! Riziko zásahu elektrickým proudem!
- ▶ Kabelu se nikdy nedotýkejte mokřýma rukama! Chcete-li pračku odpojit, za kabel nikdy netahejte, vždy ho odpojte tak, že podržíte zástrčku jednou rukou a druhou rukou zásuvku.
- ▶ Výrobek je nutno odpojit během instalace, údržby, čištění a oprav.
- ▶ Pokud je poškozen napájecí kabel, musí jej vyměnit výrobce, jeho poprodejní servis nebo podobně kvalifikovaná osoba (ideálně elektrikář) nebo někdo určený dovozcem tak, aby se předešlo možným rizikům.

### 1.4 Bezpečnost horkého povrchu

	<p>Během praní při vysokých teplotách se sklo ve dvířkách zahřeje. Při zvažování této skutečnosti udržujte děti mimo dvířka produktu, aby se jich nedotýkaly.</p>
---	---

## 2 Důležité pokyny pro životní prostředí

### 2.1 Shoda se směrnicí WEEE



Tento produkt splňuje směrnici EU WEEE (2012/19/EU). Tento výrobek je označen symbolem pro třídění elektrického a elektronického odpadu (WEEE).

Tento výrobek byl vyroben z vysoce kvalitních součástek a materiálů, které lze znovu použít a které jsou vhodné k recyklaci. Produkt na konci životnosti nevyhazujte do běžného domácího odpadu. Odveďte ho do sběrného místa pro recyklaci elektrických a elektronických zařízení. Umístění nejbližšího sběrného místa vám sdělí místní úřady.

Dodržování směrnice RoHS:

Produkt, který jste zakoupili splňuje směrnici EU RoHS (2011/65/EU). Neobsahuje škodlivé ani zakázané materiály specifikované ve směrnici.

### 2.2 Informace o obalech

Obalové materiály výrobku jsou vyrobeny z recyklovatelných materiálů v souladu s našimi národními předpisy pro ochranu životního prostředí. Obalové materiály nelikvidujte s domácím nebo jiným druhem odpadu. Předejte je na sběrná místa stanovená místními úřady.

## 3 Zamýšlené použití

- Tento produkt byl vyroben pro domácí použití. Není vhodný pro komerční použití a nesmí se používat mimo stanovené použití.
- Spotřebič lze používat jen na mytí a oplachování látek s příslušným označením.
- Výrobce nenese odpovědnost za nesprávné používání či přepravu.
- Doba životnosti vašeho produktu je 10 let. Během této doby budou dostupné originální náhradní díly pro správnou činnost zařízení.

## 4 Technické údaje

### Shoda se směrnicí Komise (EU) č. 1061/2010

Jméno dodavatele nebo obchodní známka	Beko
Jméno modelu	WMY 71483 LMB2
Jmenovitá kapacita (kg)	7
Třída energetické účinnosti / Od A+++ (nejvyšší účinnost) po D (nejnižší účinnosť)	A+++
Roční spotřeba energie (kWh) <sup>(1)</sup>	169
Spotřeba energie při standardním programu bavlna 60 °C při plné zátěži (kWh)	0.968
Spotřeba energie při standardním programu bavlna na 60°C při částečném naplnění (kWh)	0.590
Spotřeba energie při standardním programu bavlna 40 °C při částečné zátěži (kWh)	0.590
Spotřeba energie v režimu vypnuto (W)	0.500
Spotřeba energie v režimu „ponecháno v zapnutém stavu“ (W)	0.500
Roční spotřeba vody (l) <sup>(2)</sup>	9020
Třída účinnosti odstřeďování / Od A (nejvyšší účinnost) po G (nejnižší účinnost)	B
Maximální otáčky ždímání (ot/min)	1400
Zbývající obsah vlhkosti (%)	53
Standardní program na bavlnu <sup>(3)</sup>	Bavlna Eco 60 °C a 40 °C
Délka programu při standardním programu bavlna 60°C při plné zátěži (min)	208
Délka programu při výběru standardního programu na bavlna na 60°C při částečném naplnění (min.)	183
Délka programu při standardním programu bavlna 40°C při částečné zátěži (min)	183
Délka režimu „ponecháno v zapnutém stavu“ (min)	N/A
Vzduchem šířené akustické emise při praní / ždímání (dB)	54/75
Zabudované	Non
Výška (cm)	84
Šířka (cm)	60
Hloubka (cm)	50
Čistá hmotnost (±4 kg.)	70
Jednoduchý přívod vody / Dvojitý přívod vody	• / -
• K dispozici	
Elektrický příkon (V/Hz)	230 V / 50Hz
Celkový proud (A)	10
Celkový výkon (W)	2200
Kód hlavního modelu	1010

<sup>(1)</sup> Spotřeba energie na základě 220 standardních pracích cyklů pro programy bavlna na 60°C a 40°C při plném a částečném naplnění a spotřeba při úsporném režimu. Skutečná spotřeba energie závisí na způsobu používání spotřebiče.

<sup>(2)</sup> Spotřeba vody na základě 220 standardních pracích cyklů pro programy bavlna na 60°C a 40°C při plném a částečném naplnění. Skutečná spotřeba vody závisí na způsobu používání spotřebiče.

<sup>(3)</sup> "Standardní program bavlna na 60°C" a "standardní program bavlna na 40°C" jsou standardní programy a informace k nim naleznete na štítku a nálepkách a tyto programy jsou vhodné pro praní běžně znečištěného bavlněného prádla a jde o neúčinnější programy co do kombinace spotřeby energie a vody.

Technické parametry se mohou změnit bez předchozího upozornění, za účelem zvyšování kvality výrobku.

## 4.1 Instalace

- O instalaci produktu požádejte nejbližší autorizovaný servis.
- Za přípravu umístění a elektrických, vodovodních a odpadních instalací na místě pro umístění přístroje odpovídá zákazník.
- Zkontrolujte, zda přírodní a odpadové hadice i napájecí kabel nejsou zkroucené, stisknuté nebo rozdrcené při nasouvání výrobku na místo po instalaci nebo čištění.
- Zkontrolujte, zda instalace a elektrická zapojení produktu provedl autorizovaný servis. Výrobce neodpovídá za škody vzniklé činnostmi, které provedou neoprávněné osoby.
- Před instalací vizuálně zkontrolujte, zda výrobek nevykazuje známky poškození. Pokud ano, nenechávejte jej instalovat. Poškozené výrobky jsou bezpečnostním rizikem.

### 4.1.1 Vhodné umístění pro instalaci

- Produkt postavte na tvrdou rovnou plochu. Nepokládejte na koberec s vysokým vlasem nebo podobné povrchy.
- V případě umístění pračky a sušičky na sebe číní jejich celková hmotnost - při naplnění - 180 kg. Umístěte výrobek na pevnou rovnou plochu s dostatečnou nosností!
- Nepokládejte na napájecí kabel.
- Produkt neinstalujte na místa, kde teplota klesá pod 0 °C.
- Mezi pračkou a nábytkem ponechte minimální prostor 1 cm.
- Na zkosené podlaže neumísťujte produkt do blízkosti okraje ani na platformu.

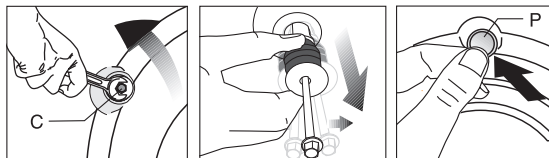
### 4.1.2 Sejmutí výztuh obalů



Nakloňte stroj dozadu pro sejmutí výztuh obalů. Sejměte výztuhy obalů tak, že zatáhnete za stuhu. Tuto operaci neprovádějte sami.

### 4.1.3 Odstraňování přepravních zámků

- 1 Uvolněte všechny šrouby pomocí vhodného šroubováku, dokud se nepohybují volně **(C)**.
- 2 Odstraňte přepravní bezpečnostní šrouby tak, že jimi jemně otočíte.
- 3 Plastové kryty v sáčku zasuňte do otvorů na zadním panelu. **(P)**



**UPOZORNĚNÍ:** Před spuštěním pračky je nutné sejmout bezpečnostní přepravní šrouby! Jinak by se mohl výrobek poškodit.





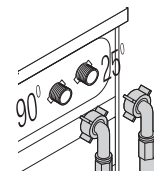
Uschovejte přepravní bezpečnostní šrouby na bezpečném místě pro další použití, když bude třeba pračku v budoucnosti znovu přemístit.

Při demontáži přepravní šrouby nainstalujte v opačném pořadí.

Nikdy nepřemisťujte spotřebič bez řádně upevněných bezpečnostních přepravních šroubů!

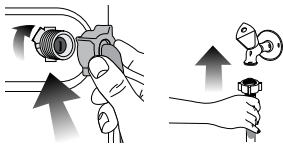
## 4.1.4 Připojování vody

	Přívodní tlak vody nutný pro spuštění výrobku je 1 až 10 barů (0,1 - 1 MPa). V praxi to znamená, že za minutu musí z vašeho plně otevřeného kohoutku vytéct 10 - 80 litrů, aby vaše pračka běžela správně. Připevněte ventil na omezení tlaku, pokud je tlak vody vyšší.
	Pokud hodláte používat výrobek dvojitým vstupem vody jako přístroj s jediným (studeným) přívodem vody, musíte nainstalovat dodanou ucpávku do ventilu pro horkou vodu, než výrobek spustíte. (Platí pro výrobky dodané se záslepkou.)
	<b>UPOZORNĚNÍ:</b> Modely s jediným přívodem vody nepřipojujte ke kohoutku s horkou vodou. V takovém případě se prádlo poškodí nebo se výrobek přepne do ochranného režimu a nespustí se.
	<b>UPOZORNĚNÍ:</b> Nepoužívejte staré nebo použité přívodní hadice na nový výrobek. Mohly by zanechat skvrny na vašem prádle.



Připojte zvláštní hadice dodávané s pračkou k přívodním ventilům pračky. Červená hadice (levá) (max. 90°C) je na horkou vodu, modrá hadice (pravá) (max. 25°C) je na studenou vodu.


Zkontrolujte, zda jsou správně zapojené kohoutky na studenou a teplou vodu. Jinak by na konci pracovního cyklu mohlo prádlo být horké a poškozené.

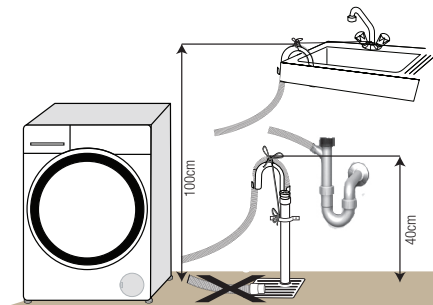


- 1 Matice na hadici utáhněte rukou. Na utahování matic nikdy nepoužívejte nářadí.
- 2 Když je zapojení hadice dokončeno, zkontrolujte, zda nedošlo k problémům s prosakováním, otevřete kohoutky. Pokud zjistíte úniky, vypněte kohout a sejměte matici. Znovu matici pečlivě utáhněte, zkontrolujte také těsnění. Abyste předešli úniku vody a následným škodám, nechte kohoutky zavřené, pokud produkt nepoužíváte.

## 4.1.5 Zapojení odtokové hadice do odtoku

- Konec hadice zapojte přímo do odtoku, umyvadla, vany.

	<b>UPOZORNĚNÍ:</b> Pokud se hadice odpojí z umístění při zaplnění vodou, mohlo by dojít k zatopení vašeho domu. Navíc hrozí riziko opaření z důvodu vysokých teplot při praní! Abyste takové situaci předešli a ujistili se, že k napouštění a vypouštění pračky dochází bez problémů, hadici bezpečně upevněte.
---	--



- Odtokovou hadici zapojte do minimální výšky 40 cm a maximální výšky 100 cm.

Pokud je hadice zvednuta poté, co ležela na zemi nebo v její blízkosti (méně než 40 cm nad zemí), je odčerpání vody ztíženo a prádlo může být při vyjímání z pračky příliš mokré. Proto dodržujte výšku uvedenou na obrázku.

- Aby nedošlo k návratu špinavé vody zpět do stroje a zajistilo se snadné vypouštění, neponožte konec hadice do špinavé vody a nevedte jej do odpadu déle než na 15 cm. Pokud je příliš dlouhá, seřízněte ji.
- Konec hadice neohýbejte, nestoupejte na něj a neskládejte jej mezi odpadem a pračkou.
- Pokud je hadice příliš krátká, použijte originální prodlužovací hadici. Hadice nesmí být delší než 3,2 m. Aby nedošlo k úniku vody, spoj mezi prodlužovací hadicí a odvodní hadicí výrobku musí být správně sevřený vhodnou svorkou, aby nesklouzla a nedošlo k úniku.



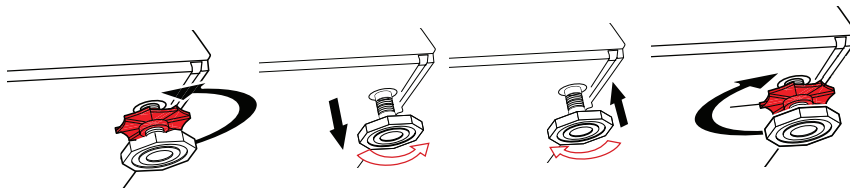
## 4.1.6 Upravování nožek



**UPOZORNĚNÍ:** Má-li váš spotřebič fungovat tišeji a bez vibrací, musí stát rovně a vyváženě na nožkách. Vyrovnajte spotřebič pomocí nožek. Jinak se může výrobek přesouvat v prostoru a způsobit potíže s vibracemi a drčením.

**UPOZORNĚNÍ:** Na uvolnění blokovacích matic nepoužívejte žádné nástroje. Jinak by se mohly poškodit.

1. Povolte blokovací matice na nožkách.
2. Upravte nožky, dokud výrobek není rovný a vyvážený.
3. Všechny matice utahujte rukou.



## 4.1.7 Elektrické zapojení

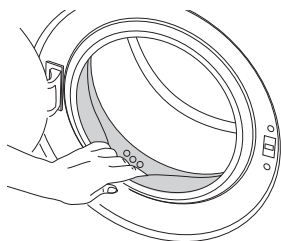
Připojte výrobek k uzemněné zásuvce chráněné pojistkou na 16 A. Naše společnost nenesे odpovědnost za žádné škody vzniklé tím, že výrobek používáte bez uzemnění v souladu s místními předpisy.

- Připojení by mělo splňovat místní předpisy.
- Po instalaci musí být zástrčka napájecího kabelu snadno dostupná.
- Pokud je aktuální hodnota pojistky nebo přerušovače v domě nižší než 16 A, požádejte kvalifikovaného elektrikáře o instalaci pojistky o 16 A.
- Napětí stanovené v oddíle „Technické parametry“ musí být shodné s napětím ve vaší síti.
- Neprovádějte spojení pomocí prodlužovacích kabelů či rozdvojek.



**UPOZORNĚNÍ:** Poškozené napájecí kabely smí vyměňovat jen zástupci autorizovaného servisu.

## 4.1.8 První použití



Než začnete produkt používat, zkontrolujte, zda jsou provedeny přípravy, které jsou v souladu s "Důležitými bezpečnostními pokyny" a pokyny v části "Instalace".

Pro přípravu výrobku na praní prádla proveďte nejprve činnost v programu Čištění bubny. Nemí-li tento program na vaší pračce k dispozici, použijte způsob popsany v části 4.4.2.



Použijte přípravek proti vodnímu kameni vhodný pro pračky.

Ve výrobku mohla zbyť trocha vody z důvodu procesů kontroly kvality ve výrobě. Nemí pro výrobek škodlivá.

## 4.2 Příprava

### 4.2.1 Třídění prádla

Prádlo roztrídíte podle typu látky, barvy a stupně zašpinění a povolené teploty vody.

- \* Vždy dodržujte pokyny uvedené na oděvech.

### 4.2.2 Příprava oděvů na praní

- Prádlo s kovovými částmi, jako jsou podprsenky s kosticemi, spony pásků a kovové knoflíky, mohou poškodit pračku. Vyjměte kovové části nebo perte oděvy v sáčku na prádlo nebo v povlečení na polštář.
- Vyjměte z kapes všechny předměty, jako jsou mince, pera a svorky, kapsy otočte a vykartáčujte. Tyto předměty mohou poškodit výrobek nebo způsobit hlučnost.
- Oděvy malých rozměrů, jako jsou dětské ponožky a nylonové punčochy, vložte do sáčku na prádlo nebo do povlečení na polštář.
- Záclony vkládejte dovnitř bez stlačování. Předměty pro upevnění záclon sejměte.
- Upevněte zipy, přišijte volné knoflíky a spravte trhliny a praskliny.
- Oděvy označené jako „lze prát v pračce“ nebo „perte v ruce“ perte jen s využitím vhodného programu.
- Neperte barevné a bílé prádlo společně. Nové, tmavé bavlněné oděvy mohou pouštět barvu. Perte je odděleně.
- Hrubé nečistoty musí být před praním řádně ošetřeny. Pokud si nejste jisti, poraďte se v čistírně.
- Použijte pouze prášky/odbarvovače a čistící prostředky vhodné pro praní v pračce. Vždy dodržujte pokyny na obalu.
- Kalhoty a jemné prádlo perte naruby.
- Prádlo z angorské vlny před praním dejte na několik hodin do mrazničky. To sníží pelichání.
- Prádlo, které je ve styku s materiály, jako je mouka, vodní kámen, sušené mléko atd. je nutno před vložením do pračky protřepat. Tyto druhy prachu na prádle se mohou ukládat ve vnitřních částech stroje a způsobit poškození.

### 4.2.3 Co udělat pro úsporu energie

Následující informace vám pomohou používat výrobek ekologicky a účelně.

- Výrobek používejte na nejvyšší kapacitu povolenou pro zvolený program, nepřetěžujte jej; viz „Tabulka programů a spotřeby“. Viz „Tabulka programů a spotřeby“
- Vždy dodržujte pokyny na obalu pracího prášku.
- Mírně znečištěné prádlo perte na nízké teploty.
- Používejte rychlejší programy pro menší množství mírně znečištěného prádla.
- Nepoužívejte přeдеprání a vysokou teplotu na prádlo, které není silně znečištěné či ušpiněné.
- Pokud máte v úmyslu sušit vaše prádlo v sušičce, zvolte nejvyšší rychlost ždímání doporučenou během procesu praní.
- Nepoužívejte více pracího prášku než je doporučené množství na obalu.

### 4.2.4 Vkládání prádla

1. Otevřete dvířka.
2. Prádlo vložte do pračky tak, aby bylo volně.
3. Zatlačte na dvířka a zavřete dokud neuslyšíte zacvaknutí. Ujistěte se, že ve dveřích nejsou žádné kusy prádla zachycené. Vkládací dvířka se zamknou, zatímco běží program. Dveře lze otevřít pouze chvílí po skončení programu.

### 4.2.5 Správná maximální zátěž

Maximální kapacita vkládání závisí na typu prádla, stupni ušpinění a pracím programu, který chcete použít.

Pračka automaticky nastaví množství vody v souladu s hmotností vloženého prádla.

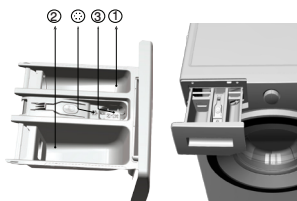


**VAROVÁNÍ:** Dodržujte pokyny v "Tabulce programů a spotřeby". Při přeplnění klesá účinnost praní. Navíc může dojít k potížíům s hlučností a vibracemi.

## 4.2.6 Použití pracího prášku a aviváže



Při použití pracího prášku, aviváže, škrobu, bělidla a odbarvovače, odstraňovačů vodního kamene; přečtěte si pokyny výrobce napsané na balení a dodržte specifikované dávkování. Pokud to lze, používejte odměrku.



Příhrádka na prací prášek se skládá ze tří částí:

- (1) pro předepírání
- (2) pro hlavní praní
- (3) pro aviváž
- (☞) navíc je v příhrádce na aviváž sifonová část.

### Prací prášek, aviváž a jiné čisticí přípravky

- Prací prášek a aviváž vložte před spuštěním pracího programu.
- Zatímco cyklus praní probíhá, nenechávejte zásuvku na prací prášek otevřenou!
- Pokud používáte program bez předepírání, nekládejte prášek do příhrádky na předepírání (příhrádka č. "1").
- U programu s předepíráním, nekládejte tekutý prášek do příhrádky na předepírání (příhrádka č. "1").
- Nevybírejte program s předepíráním, pokud používáte sáček na prášek nebo dávkovací kouli. Sáček s práškem nebo kouli můžete vložit přímo mezi prádlo do pračky.

Pokud používáte tekutý prášek, nezapomeňte umístit nádobu na tekutý prášek do příhrádky na hlavní praní (příhrádka č. 2).

### Volba typu prášku

Typ použitého pracího prášku závisí na typu a barvě látky.

- Pro barevné a bílé prádlo používejte různé prací prášky.
- Jemné oděvy perete pouze pomocí zvláštních přípravků (tekutý přípravek, šampon na vlnu atd.) používané výlučně pro jemné oděvy.
- Když perete tmavé oblečení a prošívané deky, doporučuje se použít tekutý prací prostředek.
- Vlněné prádlo perete se zvláštním práškem určeným pro vlnu.



**UPOZORNĚNÍ:** Používejte jen prášky vyrobené pro použití v pračkách.

**UPOZORNĚNÍ:** Nepoužívejte práškové mýdlo.

### Nastavení množství prášku

Množství použitého pracího prášku závisí na množství prádla, stupni zašpinění a tvrdosti vody.

- Nepoužívejte množství přesahující hodnoty dávek doporučené na obalu prášku, aby nedocházelo k přílišnému pění, nedostatečnému vymáchání, zbytečným výdajům a také k poškození životního prostředí.
- Používejte méně prášku na malé množství nebo mírně ušpiněné prádlo.

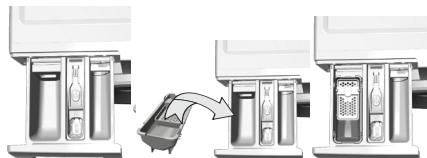
### Používání aviváže

Vlijte aviváž do příhrádky pro aviváž.

- Nepřekračujte značku (> max <) v příhrádce pro aviváž.
- Pokud aviváž ztratila tekutost, zřed'te ji vodou, než ji vložíte do příhrádky pro prací prášek.

### Používání tekutých pracích prášků

**Pokud výrobek obsahuje nádobu na tekutý prášek:**



- Tekutý prací prášek nalijte do příhrádky č. 2.
- Pokud tekutý prací prášek ztratil tekutost, zřed'te ho vodou, než ho nalijete do příslušné příhrádky.

### **Pokud výrobek neobsahuje nádobu na tekutý prášek:**

- Nepoužívejte tekutý prací prášek na předeprání v programu s předepráním.
- Tekutý prášek zanechá skvrny na vašich oděvech, pokud jej použijete s funkcí odloženého startu. Pokud chcete použít funkci odloženého startu, nepoužívejte tekutý prášek.

### **Používání prášku v gelu a tabletkách**

- Pokud je gelový prášek tekutý a vaše pračka neobsahuje zvláštní nádobu na tekutý prášek, vložte gelový prášek do přihrádky pro hlavní praní při prvním napouštění vody. Pokud vaše pračka obsahuje nádobu na tekutý prášek, vlijte prášek do této nádoby před spuštěním programu.
- Pokud gel není tekutý nebo je ve tvaru tablety s kapalinou, vložte jej do bubnu přímo před praním.
- Prací prostředky v tabletkách dávejte do hlavní přihrádky na prášek (přihrádka č. „2“) nebo přímo do bubnu před praním.

### **Použití škrobu**

- Do prostoru na aviváž přilijte tekutý škrob, práškový škrob nebo barvivo.
- Nepoužívejte změkčovač a škrob dohromady v pracím cyklu.
- Po použití škrobu vytřete vnitřek pračky vlhkým a čistým hadrem.

### **Používání přípravků proti vodnímu kameni**

- Podle potřeby použijte prostředky proti vodnímu kameni vyrobené výlučně pro pračky.

### **Používání bělidel**

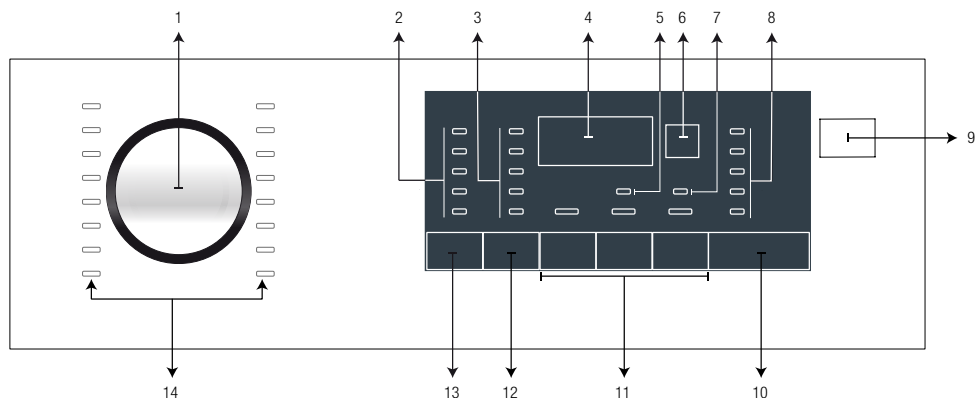
- Bělidlo přidejte na začátku cyklu, než vyberete program předpirky. Nevkládejte prací prášek do přihrádky pro předeprání. Jako alternativu zvolte program s extra mácháním a přilijte bělicí složku v okamžiku, kdy stroj nabírá vodu z přihrádky na prací prášek během prvního kroku máchání.
- Nepoužívejte bělicí složku a prášek tak, že je smícháte.
  - Použijte jen malé množství (cca 50 ml) bělicí složky a důkladně oděvy opláchněte, jinak dojde k podráždění pokožky. Nelijte bělidlo přímo na prádlo a nepoužívejte je s barevným prádlem.
  - Při použití odbarvovače na bázi kyslíku vyberte program, který prádlo vypere při nízké teplotě.
  - Odbarvovač na bázi kyslíku lze použít společně s pracím práškem; nicméně ne ve stejné konzistenci, nejprve nasypete prací prášek do přihrádky č. 2 a počkejte až ji pračka při napouštění vody propláchně. Zatímco pračka pokračuje v napouštění vody, přidejte do stejné přihrádky odbarvovač.

## 4.2.7 Tipy pro efektivní praní

		Oděvy			
		Světlé barvy a bílá	Barvy	Černá/Tmavé barvy	Jemná/vlna/hedvábí
		(Doporučené rozpětí teplot podle úrovně znečištění: 40-90 oC)	(Doporučená teplota na základě míry znečištění: studená -40 °C)	(Doporučená teplota na základě míry znečištění: studená -40 °C)	(Doporučená teplota na základě míry znečištění: studená -30 °C)
Úroveň znečištění	<b>Silně znečištěné</b> (odolné skvrny, např. od trávy, kávy, ovoce a krve.)	Může být nezbytné skvrny předem odstranit nebo nastavit předeprání. Práškové a tekuté prací prášky doporučené pro bílé oděvy lze používat v dávkách doporučených pro silně znečištěné oděvy. Doporučujeme používat práškové prací prášky na vyčištění skvrn od hlíny a skvrny, které jsou citlivé na škrobení.	Práškové a tekuté prací prášky doporučené pro barevné oděvy lze používat v dávkách doporučených pro silně znečištěné oděvy. Doporučujeme používat práškové prací prášky na vyčištění skvrn od hlíny a skvrny, které jsou citlivé na škrobení. Používejte prací prášky bez škrobu.	Tekuté prací prášky vhodné pro barevné a tmavé oděvy lze používat v dávkách doporučených pro silně znečištěné oděvy.	Používejte tekuté prací prášky určené pro jemné oděvy. Vlněné a hedvábné oděvy je nutno prát ve speciálních přípravcích na vlnu.
	<b>Běžně znečištěné</b> (například skvrny na límcích a manžetách)	Práškové a tekuté prací prášky doporučené pro bílé oděvy lze používat v dávkách doporučených pro běžně znečištěné oděvy.	Práškové a tekuté prací prášky doporučené pro barevné oděvy lze používat v dávkách doporučených pro běžně znečištěné oděvy. Lze použít prací prášky, které neobsahují bělidlo.	Tekuté prací prášky vhodné pro barevné a tmavé oděvy lze používat v dávkách doporučených pro běžně znečištěné oděvy.	Používejte tekuté prací prášky určené pro jemné oděvy. Vlněné a hedvábné oděvy je nutno prát ve speciálních přípravcích na vlnu.
	<b>Lehce znečištěné</b> (Bez viditelných skvrn.)	Práškové a tekuté prací prášky doporučené pro bílé oděvy lze používat v dávkách doporučených pro lehce znečištěné oděvy.	Práškové a tekuté prací prášky doporučené pro barevné oděvy lze používat v dávkách doporučených pro lehce znečištěné oděvy. Lze použít prací prášky, které neobsahují bělidlo.	Tekuté prací prášky vhodné pro barevné a tmavé oděvy lze používat v dávkách doporučených pro lehce znečištěné oděvy.	Používejte tekuté prací prášky určené pro jemné oděvy. Vlněné a hedvábné oděvy je nutno prát ve speciálních přípravcích na vlnu.

## 4.3 Obsluha spotřebiče

### 4.3.1 Ovládací panel



1 - Knoflík pro volbu programu

2 - LED pro volbu teploty

3 - LED nastavení rychlosti otáček

4 - Displej pro informace o průběhu

5 - LED aktivovaného dětského zámku

6 - Tlačítko pro nastavení času ukončení programu

7 - LED aktivovaného zámku dveří

8 - Kontrolky LED průběhu programu

9 - Tlačítko Zap/Vyp

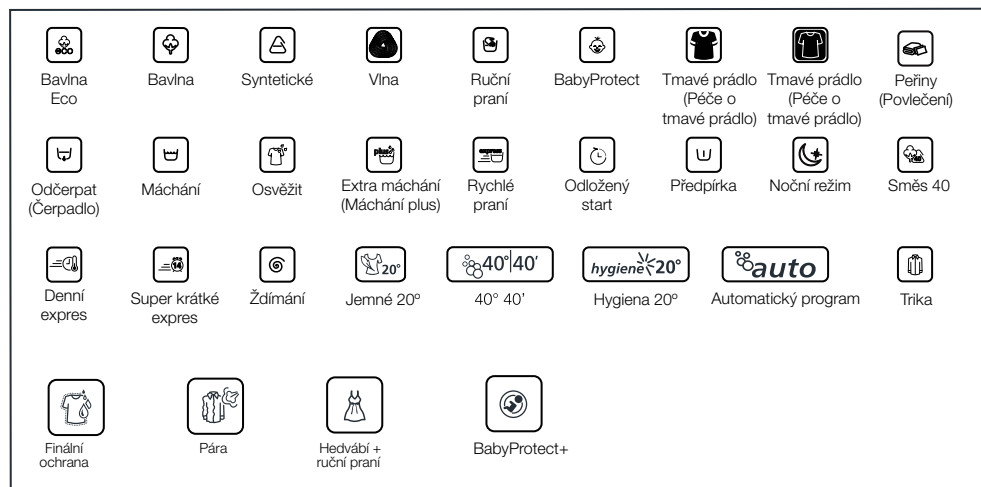
10 - Tlačítko Start/Pauza

11 - Tlačítka pomocných funkcí

12 - Tlačítko nastavení rychlosti otáček

13 - Tlačítko nastavení teploty

14 - LED pro volbu programu



## 4.3.2 Volba programu

- 1 Zvolte program vhodný pro typ, množství a míru znečištění prádla v souladu s "Tabulkou programů a spotřeby" a tabulkou teplot uvedenou níže.
- 1 Tlačítkem volby programu zvolte požadovaný program.



Programy se omezují nejvyšší rychlostí máchání vhodnou pro daný konkrétní typ tkaniny.

Při výběru použitého programu je vždy třeba vzít v úvahu typ látky, barvu, úroveň znečištění a doporučenou teplotu vody.

Vždy upřednostněte nejnižší hodnotu teploty, která se hodí pro typ vašeho prádla. Vyšší teplota vždy znamená vyšší spotřebu energie.

## 4.3.3 Programy

### • Bavlna

Použijte na bavlněné prádlo (jako prostěradla, sady povlečení, ručníky, župany, spodní oděvy, atd.). Prádlo se vypere díky prudkým pracím pohybům během delšího pracího cyklu.

### • Syntetické

Použijte k vyprání syntetických látek (košile, halenky, směs syntetika/bavlna atd.). Pere jemnými pohyby a má kratší cyklus oproti programu pro bavlnu.

Závěsy a záclony perte na program Syntetické 40°C s předpírkou a funkcí proti mačkání. Jelikož sítkování těchto druhů způsobuje zvýšenou produkci pěny, perte závěsy s velmi malým množstvím prášku na praní v přihrádce pro hlavní praní. Nevkládejte prací prášek do přihrádky pro předepření.

### • Vlna

Slouží k vyprání vlněných oděvů. Zvolte vhodnou teplotu podle údajů na oblečení. Na vlnu použijte vhodné prášky pro vlnu.



WOOLMARK  
APPAREL CARE

"Prací cyklus Vlna na této pračce byl testován a schválen společností Woolmark označených jako "praní v pračce", za předpokladu, že oděvy jsou prány v souladu s pokyny na štítku oděvu a těmi vydanými výrobcem této pračky.M14069"  
"Ve Velké Británii, Eire, Hong Kongu a Indii jsou ochranné známky certifikací Woolmark."

### • Bavlna Eco

Použijte k vyprání běžně znečištěného bavlněného a lněného oblečení. I když pere déle než všechny ostatní programy, poskytuje vysoké úspory vody a energie. Skutečná teplota vody se může od uvedené teploty praní lišit. Když naložíte do pračky méně prádla (např. 1/2 nebo méně), může se čas programu automaticky zkrátit v pozdějších fázích. V takovém případě se může spotřeba vody a energie o něco zvýšit, za předpokladu využití ekonomického praní. Tento program je k dispozici u modelů s kontrolkou zbývajícího času.

### • BabyProtect (Citlivá pokožka)

Tento program používejte na prádlo, u kterého požadujete antialergické a hygienické praní na vysokou teplotu s intenzivním a dlouhým pracím cyklem.

### • Jemné 20°

Použijte k praní jemného oblečení. Myje jemným postupem bez průběžného ždímání oproti programu Syntetika. Musí být použitý pro oblečení, u něhož se doporučuje jemné praní.

### • Ruční praní

Tento program použijte pro praní vlněných/jemných oděvů označených jako „neprat v pračce“ a pro něž je doporučeno ruční praní. Pere prádlo velmi jemnými pohyby, aby nedošlo k jeho poškození.

### • Denní expres

Tento program používejte na praní vašeho lehce znečištěného oblečení za krátkou dobu.

### • Super krátký expres

Používejte na praní lehce znečištěného a neposkvrněného bavlněného oblečení za krátkou dobu.

### • Tmavé prádlo

Tento program slouží k praní tmavého prádla nebo barevného prádla, které nechcete, aby vybledlo. Praní je prováděno s malou mechanickou činností a při nízkých teplotách. Na tmavé prádlo doporučujeme používat tekutý prášek nebo prášek na vlnu.

- **Smišené 40 (Mix 40)**

Tento program slouží k vyprání bavlněných a syntetických oděvů najednou.

- **Kosile**

Použijte na praní košilí z bavlny, syntetiky a syntetických směsí.

- **40 min / 40°**

Tento program používejte na praní lehce znečištěného bavlněného oblečení bez skvrn za krátkou dobu.

- **Hygiene 20°**

Tento program používejte na odstranění zápachu z prádla, které bylo nošeno pouze jednou a nejsou na něm žádné skvrny nebo špína.

- **Máchat**

Použijte, když chcete máchat nebo škrobit odděleně.

- **Ždímání + Čerpadlo**

Použijte k odčerpání vody z pračky.

#### 4.3.4 Výběr teploty

Kdykoli zvolíte nový program, zobrazí se na ukazateli teploty teplota předpokládaná pro daný program. Pro snížení teploty stiskněte znovu tlačítko nastavení teploty. Teplota bude postupně klesat.



Pokud program nedosáhne kroku pro ohřívání, můžete změnit teplotu bez přepínání stroje do režimu Pauzy.

#### 4.3.5 Volba rychlosti ždímání

Kdykoli zvolíte nový program, zobrazí se na ukazateli rychlosti otáček doporučené otáčky ždímání pro zvolený program.

Rychlost otáček snížíte tlačítkem pro nastavení otáček ždímání. Rychlost otáček se postupně snižuje. Pak se na displeji podle modelu výrobku zobrazí možnosti „Pozastavit máchání“ a „Bez ždímání“. V oddíle „Volba pomocné funkce“ najdete objasnění těchto možností.



Pokud program nedosáhne kroku pro ždímání, můžete změnit otáčky bez přepínání stroje do režimu Pauzy.

#### Určující hodnoty pro programy Syntetika (CZ)

	Náplň (kg)	Spotřeba vody (l)	Spotřeba energie (kWh)	Trvání programu (min) *	Zbývající obsah vlhkosti (%) ** ≤ 1000 ot./min.	Zbývající obsah vlhkosti (%) ** > 1000 ot./min.
Syntetika 60	3	52	1.10	01:57	45	40
Syntetika 40	3	49	0.60	01:57	45	40

\* Na displeji se Vám zobrazí se délka programu praní, které jste si vybrali. Je běžné, že dojde k malým odchylkám mezi časem uvedeným na displeji a reálným časem praní.


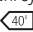
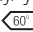

\*\* Hodnoty zbývajícího obsahu vlhkosti se mohou lišit v závislosti na vybrané rychlosti otáček.



## 4.3.6 Tabulka programů a spotřeby

CZ						Pomocní funkce					Volitelný teplotní rozsah °C
Program (°C)		Max. zátěž (kg)	Spotřeba vody (l)	Spotřeba energie (kWh)	Max. rychlost***	Předpírka	Rychlé praní	Bez mačkáni	Extra máčkáni	Stop ve vodě	
Bavlna Eco	60**	7	44	0.97	1600						Chlad-60
	60**	3.5	38	0.59	1600						Chlad-60
	40**	3.5	38	0.59	1600						Chlad-60
Bavlna	90	7	70	2.20	1600	•	•	•	•	•	Chlad-90
	60	7	70	1.55	1600	•	•	•	•	•	Chlad-90
	40	7	67	0.90	1600	•	•	•	•	•	Chlad-90
Syntetické	60	3	52	1.10	1200	•	•	•	•	•	Chlad-60
	40	3	49	0.60	1200	•	•	•	•	•	Chlad-60
Vlna	40	1.5	49	0.25	1200				•	•	Chlad-40
Ruční praní	30	1	40	0.25	1200						Chlad-30
BabyProtect+	60	7	85	1.90	1600				*		30 - 90
Tmavé prádlo	40	3	60	0.60	1000	•		•	*	•	Chlad-40
Kosile	60	3.5	57	1.00	800	•	•	*	•	•	Chlad-60
Smíšené 40 (Mix 40)	40	3.5	60	0.70	1000	•	•	•		•	Chlad-40
40° / 40'	40	7	45	0.60	1400					•	Chlad-40
Jemné 20°	20	3.5	45	0.15	1200			•	•	•	20
Hygiene 20°	20	2	95	0.40	1600				*		20
Super krátký expres	30	2	35	0.15	1400				•	•	Chlad-30
Denní expres	90	7	67	2.00	1400				•	•	Chlad-90
	60	7	67	1.10	1400				•	•	Chlad-90
	30	7	67	0.25	1400				•	•	Chlad-90

- : Lze zvolit
- \* : Automaticky zvoleno, nelze zrušit.
- \*\* : Energetický program (EN 60456 ver.3)
- \*\*\* : Pokud jsou maximální otáčky ždímní stroje nižší než tato hodnota, můžete zvolit jen maximální rychlost ždímní.
- \*\*\*\* : Program detekuje typ a množství prádla, které vložíte do pračky a automaticky nastaví spotřebu vody, spotřebu energie a délku trvání programu.
- : Pro maximální náplň viz popis programu.

	** „Bavlna eco 40°C a Bavlna eco 60°C jsou standardní cykly.“ tyto programy jsou známé jako standardní programy na bavlnu na 40°C a 60°C a zobrazí se na panelu   .
	Pomocné funkce v tabulce se mohou lišit podle modelu vaší pračky.
	Spotřeba vody a energie se může lišit od údajů v tabulce podle tlaku vody, tvrdosti a teploty vody, teploty okolí, typu a množství prádla, volby pomocných funkcí a rychlosti ždímní a výkyvů v přírodním napětí.
	Čas praní zvoleného programu můžete sledovat na displeji stroje. Je běžné, že dojde k malým odchylkám mezi časem uvedeným na displeji a reálným časem praní. "Vzory výběru pro pomocné funkce lze změnit u výrobce společnosti. Nový výběr vzorce lze přidat nebo odebrat." "Rychlost ždímní se může lišit podle programů, nicméně tato rychlost nemůže překročit max. rychlost ždímní vaší pračky."
	"Výrobce si vyhrazuje právo provést úpravy v programech a doplňujících funkcích uvedených v tabulce. I když tyto úpravy nezmění výkonnost pračky, kroky programu a jejich délka se mohou změnit."

### 4.3.7 Volba pomocné funkce

Před spuštěním programu zvolte požadované pomocné funkce.

Kdykoli je program vybrán, je-li vybraná relevantní doplňková funkce, její související kontrolka se rozsvítí.



Kontrolky doplňkových funkcí, které nejsou k výběru povoleny v rámci aktuálního programu, se rozblíkají a zazní zvukové upozornění.

Kromě toho, můžete zvolit pomocné funkce, které jsou vhodné pro spuštěný program, poté co dojde ke spuštění pracovního cyklu. Pokud pracovní cyklus dosáhne bodu, v kterém již nelze vybrat žádné funkce, ozve se zvukové upozornění a kontrolka související funkce se rozblíká.



Některé kombinace nelze zvolit současně. Pokud před spuštěním stroje zvolíte druhou pomocnou funkci, která je v rozporu s první funkcí, první zvolená funkce se zruší a aktivní zůstane druhá pomocná funkce. Pokud například chcete zvolit rychlé praní poté, co jste zvolili předepírání, předepírání se zruší a rychlé praní zůstane aktivní.

Pomocnou funkci neslučitelnou s programem nelze zvolit. (Viz „Tabulka programů a spotřeby“)

Některé programy mají doplňující funkce, které musí být spuštěny samostatně. Tyto funkce nemohou být zrušeny. Doplňující funkce se rozsvítí, rozsvítí se pouze vnitřní část tlačítek.

#### • Předpírka

Předepírání je vhodné pro silně ušpiněné prádlo. Bez předpírky šetříte energii, vodu, prací prášek a čas.

#### • Rychlé praní

Tuto funkci lze využít na programy pro bavlnu a syntetické látky. Snižuje dobu praní pro lehce ušpiněné prádlo i počet máchání.



Když zvolíte tuto funkci, vložte do pračky jen polovinu maximální náplně prádla uvedené v tabulce programů.

#### • Extra máchání

Tato funkce umožňuje další proplachování kromě toho, které se provede po hlavním praní. Tak se minimalizuje nebezpečí, že citlivá pleť (dětská, alergická, atd.) bude ovlivněna nánosy pracovního prášku, které se tím snižují.

#### • Stop ve vodě

Pokud nechcete vyjmout prádlo okamžitě po skončení programu, můžete použít funkci podržet máchání a ponechat prádlo ve vodě po posledním máchání, abyste zabránili pomačkání vašich oděvů bez přítomnosti vody. Stiskněte tlačítko Start/Pauza po tomto procesu, pokud chcete vypustit vodu bez ždímní prádla. Program se znovu obnoví a dokončí po vyčerpání vody.

Pokud chcete vyždímat prádlo, které zůstalo ve vodě, zvolte otáčky ždímní a stiskněte tlačítko Start/Pauza.

Program se znovu spustí. Voda se odčerpá, prádlo vyždímá a program skončí.

#### • Odstranění zvířecích chlupů

Tato funkce napomáhá účinněji odstranit zvířecí chlupy, které ulpí na vašem oblečení.

Po zvolení této funkce se k normálnímu programu přidají kroky předepírání a extra máchání. Praní je tedy prováděno s větším množstvím vody (30%) a zvířecí chlupy jsou odstraněny efektivněji.



**VAROVÁNÍ:** Nikdy neperte zvířata v pračce.

### 4.3.8 Čas ukončení

Pomocí funkce End Time (Čas skončení) je možné odložit spuštění programu až o 24 hodin. Po stisknutí tlačítka Čas ukončení se zobrazí odhadovaný čas ukončení programu. Je-li nastaven čas ukončení, rozsvítí se kontrolka Čas ukončení.

Aby se aktivovala funkce Čas ukončení a program se dokončil na konci specifikovaného času, musíte po nastavení času stisknout tlačítko Start / Pauza.

Chcete-li funkci čas ukončení zrušit, stiskněte tlačítko Zap. / Vyp. a pračku vypněte a zapněte.



**Když aktivujete** funkci Čas ukončení, nepoužívejte tekuté čisticí prostředky! Hrozí riziko pošpinění oděvů.

1. Otevřete vkladací dveře, vložte prádlo, čisticí prostředek, atd.
2. Vyberte prací program, teplotu, rychlost ždímání a je-li třeba i doplňující funkce.
3. Čas ukončení svoji volbu nastavte stisknutím tlačítka Čas ukončení . Kontrolka času ukončení se rozsvítí.
4. Stiskněte tlačítko Start / Pauza . Začne odpočítávání času. ":" uprostřed času odloženého startu na displeji začne blikat.



Během odpočítávání lze vložit další prádlo. Na konci odpočítávání se objeví symbol odloženého startu, spustí se prací cyklus a čas zvoleného programu se zobrazí na displeji.

Když je výběr Času dokončení ukončen, čas, který se zobrazí na obrazovce, tvoří čas ukončení plus doba trvání vybraného programu.

#### 4.3.9 Spuštění programu

1. Stiskněte tlačítko Start/Pauza, program se spustí.
2. Po spuštění programu se rozsvítí kontrolka pro sledování programu.



Není-li do 1-10 minut spuštěn žádný program nebo není-li stisknuta klávesa během výběru programu, pračka se přepne do režimu VYP. Displej a všechny kontrolky se vypnou.

Data vybraného programu se zobrazí když stisknete tlačítko Zap./Vyp.

#### 4.3.10 Zámek vkladacích dveří

Na dveřích je systém zámku, který brání otevření dveří v případech nevhodné hladiny vody. Když jsou vkladací dveře zavřené, na displeji se zobrazí LED "Dveře uzavřené".

#### 4.3.11 Změna volby po spuštění programu

Po spuštění programu můžete provést následující změny.

##### 4.3.11.1 Přepnutí pračky do režimu pauzy:

Stiskem tlačítka "Start/Pauza" přepnete stroj do režimu pauzu, zatímco je program spuštěný. Kontrolka označující stav Start/Pauza a krok programu začne blikat na kontrolce programů, což znamená, že pračka byla přepnuta do režimu pozastavení. Kontrolka dveří bliká dokud jsou dveře připravené k otevření. Když jsou dvířka připravená k otevření, kontrolka dveří se vypne a kontrolka kroku programu a LED Start/Stop i nadále bliká.

Když je možné otevřít dveře, kontrolka Dveře se také vypne, kromě kontrolky kroku programu.

##### 4.3.11.2 Změna pomocné funkce, otáček a teploty

Podle toho, jaký krok program dosáhl, můžete zrušit nebo vybrat pomocné funkce; viz "Volba pomocných funkcí". Viz "Volba pomocné funkce".

Rovněž můžete změnit nastavení rychlosti a teploty. Viz, "Výběr rychlosti" a "Výběr teploty".



Pokud není povolena žádná změna, příslušná kontrolka třikrát blikne.

##### 4.3.11.3 Přidávání nebo vyndávání prádla

1. Stiskněte tlačítko Start / Pauza a spotřebič přepněte do režimu zastavení. Kontrolka sledování programu, z něhož bylo zařízení přepnuto do režimu pauzy, bude blikat.
2. Počkejte, až bude možné otevřít dveře.
3. Otevřete dveře a přidejte nebo vyndejte prádlo.
5. Zavřete dveře.
6. Proveďte změny pomocných funkcí, teploty a nastavení otáček podle potřeby.
7. Stiskněte tlačítko "Start/Pauza", pračka se spustí.

### 4.3.12 Dětský zámek

Pomocí funkce dětského zámku zabráníte dětem, aby si hrály se strojem. Tím můžete předejít změnám v aktuálním programu.



Přístroj můžete zapnout a vypnout tlačítkem **Zap./Vyp.**, když je dětský zámek aktivní. Když přístroj znovu zapnete, program bude pokračovat tam, kde skončil.

#### 4.3.12.1 Spuštění dětského zámku:

**Stiskněte a přidržte tlačítko Pomocné funkce 2** na dobu 3 sekund. Pokud se výběr programu zobrazí na displeji, kontrolka "Dětský zámek aktivován" se zapne. Když se toto varování zobrazí, můžete uvolnit **tlačítko Doplnková funkce 2**.

#### 4.3.12.2 Vypnutí dětského zámku:

**Stiskněte a přidržte tlačítko Pomocné funkce 2** na dobu 3 sekund. Pokud se výběr programu zobrazí na displeji, kontrolka "Dětský zámek aktivován" se vypne.

### 4.3.13 Zrušení programu

Program se zruší, jakmile se spotřebič vypne a zapne. Tlačítko **Zap. / Vyp.** stiskněte na dobu 3 sekund.



Pokud stisknete tlačítko **Zap./Vyp.** ve chvíli, kdy je aktivován Dětský zámek, program se nezruší. Nejprve musíte zrušit Dětský zámek.

Pokud chcete otevřít dvířka pračky poté, co jste zrušili program, ale není to možné, protože je hladina vody nad dveřním otvorem, otočte knoflíkem pro **Volbu Programu** na program **Čerpání+Ždímání** a vypusťte vody z přístroje.

### 4.3.14 Konec programu

Po dokončení se na displeji zobrazí LED Konec (End).

Pokud do 10 minut nestisknete žádné tlačítko, spotřebič se přepne do režim pozastavení. Displej a všechny kontrolky se vypnou.

Kroky dokončeného programu se zobrazí když stisknete tlačítko Zap./Vyp.

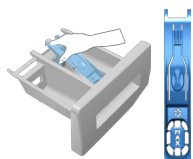
### 4.3.15 Funkce vaší pračky "Pohotovostní režim".

Po zapnutí vaší pračky pomocí tlačítka Zap.-Vyp., není-li spuštěn žádný program nebo není-li proveden žádný jiný postup nebo není-li provedena žádná akce zhruba do 10 minut od ukončení vybraného programu, vaše pračka se automaticky přepne do režimu VYP. Displej a všechny kontrolky se vypnou. Data vybraného programu se zobrazí když stisknete tlačítko Zap./Vyp. Než program spustíte, zkontrolujte přesnost svých výběrů. Je-li třeba, zopakujte je. Toto není chyba.

## 4.4 Údržba a čištění

Životnost výrobku se prodlouží a časté problémy se ani nevyskytnou, pokud provádíte pravidelné čištění.

### 4.4.1 Čištění přihrádky na prací prášek



Přihrádku na prací prostředek čistíte v pravidelných intervalech (každé 4-5 praicích cyklů), jak je zobrazeno níže, abyste zabránili nahromadění práškového pracího prostředku včas.

Zvedněte zadní část sifonu a vyjměte jej podle obrázku.

Pokud se v prostoru pro aviváž začne hromadit více než normální množství směsice vody a aviváže, je nutné sifon vyčistit.

- 1 Stiskněte tečkované místo na sifonu v prostoru pro aviváž a tahejte k sobě, dokud přihrádku nevysunete z pračky.
- 2 Umyjte přihrádku a sifon dostatečným množstvím vlažné vody v umyvadle. Abyste předešli tomu, že zbytky prášku přijdou do kontaktu s vaší pokožkou, vyčistěte kartáčkem.
- 3 Vložte přihrádku zpět na místo po vyčištění, zkontrolujte, zda správně sedí.

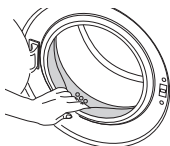
### 4.4.2 Čištění vkladacích dvířek a bubnu

Zbytky aviváže, pracího prášku a nečistot se mohou nahromadit v pračce a mohou způsobovat nepříjemný zápach a nekvalitní praní. Abyste tomu předešli, použijte program **čištění bubnu**. Pokud váš výrobek neobsahuje program čištění bubnu, použijte program Bavlna-90 a zvolte pomocné funkce Více vody nebo Extra máchání. Program spouštějte bez prádla. Než spustíte program, vložte max. 100 g prášku proti vodnímu kameni do prostoru pro hlavní praní (přihrádka č. "2"). Pokud je přípravek proti vodnímu kameni v podobě tablety, vložte jen jednu tabletu do prostoru č. 2. Vnitřek vysušte čistým hadříkem, jakmile program skončí.



Proces čištění bubnu opakujte každé 2 měsíce.

Použijte přípravek proti vodnímu kameni vhodný pro pračky.



Po každém praní zkontrolujte, zda v bubnu nezůstaly žádné cizí látky.

Pokud se zablokují otvory ve spodní části uvedené na obrázku, odstraňte jejich zablokování párátkem.

Cizí kovové předměty způsobí skvrny od rzi na bubnu. Vyčistěte skvrny na povrchu bubnu pomocí čistících přípravků na nerezovou ocel.

Nikdy nepoužívejte drátěnku. Ty by mohly poškodit lakované a plastové povrchy.

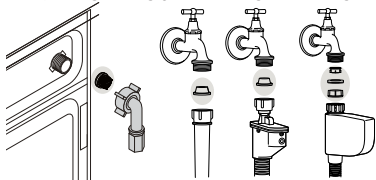
### 4.4.3 Čištění trupu a ovládacího panelu

Trup pračky umývejte mýdlovým roztokem nebo nekorozivním jemným gelovým čisticím a usušte měkkým hadříkem.

Ovládací panel čistěte jen měkkým a navlhčeným hadříkem.

#### 4.4.4 Čištění vstupního filtru vody

Na konci každého vstupního ventilu na zadní straně stroje je filtr stejně jako na konci každé přívodní hadice v místě připojení ke kohoutku. Tyto filtry brání ve vstupu cizích předmětů a nečistoty z vody do pračky. Filtry je nutné vyčistit, když se ušpiní.



1. Zavřete kohoutky.
2. Sejměte matice hadic pro přívod vody pro přístup k filtrům na vstupních vodovodních ventilech. Vyčistěte je vhodným kartáčem. Jsou-li filtry příliš špinavé, vyjměte je kleštěmi a nahraďte novými.
3. Vyjměte filtry na plochem konci přívodních hadic společně s těsněním a vyčistěte je důkladně pod tekoucí vodou.
4. Vraťte těsnění a filtry opatrně zpět na místa a utáhněte matice hadic rukou.

#### 4.4.5 Odčerpání zbytkové vody a čištění filtru čerpadla

Filtrační systém vaší pračky brání tomu, aby lopatky čerpadla při odčerpávání vody zablokovaly předměty jako knoflíky, mince a části látky. Voda se pak odčerpá bez problémů a životnost čerpadla se prodlouží.

Pokud vaše pračka neodčerpává vodu, může být ucpaný filtr čerpadla. Filtr je nutno čistit při zanesení nebo každé 3 měsíce. Před čištěním filtru čerpadla je nutné odčerpát vodu.

Navíc, před přepravou stroje (např. při stěhování) nebo v případě zamrznutí vody může být nutné vyčerpat veškerou vodu.



**UPOZORNĚNÍ:** Cizí předměty, které zůstanou ve filtru čerpadla, mohou poškodit výš přístroj nebo způsobit potíže s hlučností.

**UPOZORNĚNÍ:** Pokud produkt nepoužíváte, zavřete kohoutek, odpojte napájení a vypusťte vodu.

**UPOZORNĚNÍ:** Po každém použití vypněte kohoutek napájecí hadice.

#### Pro vyčištění špinavého filtru a odčerpání vody:

- 1 Odpojte pračku ze sítě.



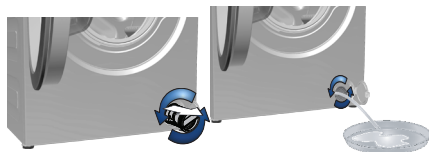
**UPOZORNĚNÍ:** Teplota vody v pračce může vystoupat až na 90 °C. Aby nedošlo k popálení, je nutno čistit filtr poté, co voda v pračce ochladne.

2. Otevřete kryt filtru.



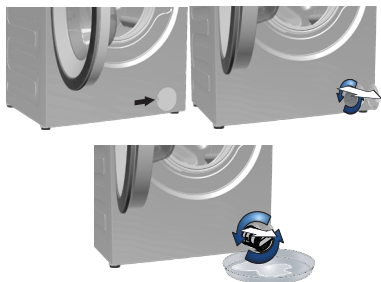
3 Při vypuštění vody se řiďte níže uvedenými postupy.

**Má-li produkt nouzovou hadici pro vypouštění vody:**



- a Vytáhněte nouzovou odpadní hadici z jejího umístění
- b Na konec hadice připravte velkou nádobu. Odčerpejte vodu do nádoby tak, že vytáhnete zátku na konci hadice. Když je nádoba plná, zablokujte výstup hadice znovu zátkou. Po vyprázdnění nádoby opakujte tento postup pro úplné vyčerpání vody z přístroje.
- c Po vyčerpání vody uzavřete konec znovu zátkou a upevněte hadici na místo.
- d Vyjměte filtr čerpadla.

**Nemá-li produkt nouzovou hadici pro vypouštění vody:**



- a. Byste dostali vodu z filtru, umístěte před něj velkou nádobu.
- b. Otočte a uvolněte filtr čerpadla tak, aby začala voda vytékat (proti směru hodinových ručiček). Nasměrujte vytékající vodu do nádoby umístěné před filtrem. Rozlitou vodu můžete zachytit pomocí hadru.
- c Když v přístroji nezbyvá žádná voda, vyjměte filtr ven tak, že jím budete otáčet.

4 Vyčistěte zbytky uvnitř filtru i látky kolem turbíny, pokud tam nějaké jsou.

5. Vyměňte filtr.

6. Pokud se víčko filtru skládá ze dvou kusů, zavřete víčko filtru stiskem výčňelku. Pokud je z jednoho kusu, nejprve umístěte výčňelky do dolní části a poté zatlačte na horní část, abyste je uzavřeli.


## 5 Odstraňování problémů

Problém	Důvod	Řešení
Program nelze spustit nebo zvolit.	Pračka se přepla do režimu vlastní obrany vlivem závady na přívodu (například napětí, tlak vody, atd.).	<ul style="list-style-type: none"> <li>• Tlačítko Zap. / Vyp. stiskněte na dobu 3 sekund. (Viz. "Zrušení programu")</li> </ul>
Voda v pračce.	Ve výrobku mohla zbyť trocha vody z důvodu procesů kontroly kvality ve výrobě.	<ul style="list-style-type: none"> <li>• Nejde o závadu; voda není pro přístroj škodlivá.</li> </ul>
Spotřebič se neplní vodou.	Kohoutek je vypnutý. Hadice pro přívod vody je nalomená.	<ul style="list-style-type: none"> <li>• Zapněte.</li> <li>• Hadici narovnejte.</li> </ul>
Spotřebič nevypouští vodu.	Filter na vstupu je ucpaný.	<ul style="list-style-type: none"> <li>• Vyčistěte filtr.</li> </ul>
	Vkládací dvířka nemohou být otevřena.	<ul style="list-style-type: none"> <li>• Dvířka zavřete.</li> </ul>
Přístroj vibruje nebo je hluchý.	Odtoková hadice může být ucpaná nebo nalomená.	<ul style="list-style-type: none"> <li>• Hadici vyčistěte nebo narovnejte.</li> </ul>
	Filter čerpadla je ucpaný.	<ul style="list-style-type: none"> <li>• Vyčistěte filtr čerpadla.</li> </ul>
	Stroj možná stojí nevyváženě.	<ul style="list-style-type: none"> <li>• Upravte výšku nožek pro vyrovnání stroje.</li> </ul>
	Do filtru čerpadla možná pronikl tvrdý předmět.	<ul style="list-style-type: none"> <li>• Vyčistěte filtr čerpadla.</li> </ul>
Ve spodní části pračky dochází k unikání vody.	Neodstranili jste bezpečnostní šrouby pro přepravu.	<ul style="list-style-type: none"> <li>• Odstraňte přepravní bezpečnostní šrouby</li> </ul>
	V pračce je možná příliš málo prádla.	<ul style="list-style-type: none"> <li>• Přidejte do pračky více prádla.</li> </ul>
	Stroj je možná příliš naplněn prádlem.	<ul style="list-style-type: none"> <li>• Vyjměte část prádla ze stroje a rozložte prádlo rukou tak, abyste je rovnoměrně rozprostřeli po zařízení.</li> </ul>
	Stroj se možná opírá o tvrdý předmět.	<ul style="list-style-type: none"> <li>• Zkontrolujte, zda se zařízení o nic neopírá.</li> </ul>
Stroj se zastaví krátce po spuštění programu.	Odtoková hadice může být ucpaná nebo nalomená.	<ul style="list-style-type: none"> <li>• Hadici vyčistěte nebo narovnejte.</li> </ul>
	Filter čerpadla je ucpaný.	<ul style="list-style-type: none"> <li>• Vyčistěte filtr čerpadla.</li> </ul>
Spotřebič přímo vypouští napouštěnou vodu.	Stroj se může dočasně zastavit kvůli nízkému napětí.	<ul style="list-style-type: none"> <li>• Jakmile se napětí vrátí na normální úroveň, začne znovu pracovat.</li> </ul>
Během praní není vidět žádná voda ve spotřebiči.	Odtoková hadice nemusí být ve vhodné výšce.	<ul style="list-style-type: none"> <li>• Odtokovou hadici zapojte tak, jak je popsáno v návodu k použití.</li> </ul>
Během praní není vidět žádná voda ve spotřebiči.	Hladina vody není zvnějšku ve spotřebiči vidět.	<ul style="list-style-type: none"> <li>• Toto není chyba.</li> </ul>
Vkládací dvířka nemohou být otevřena.	S ohledem na hladinu vody se aktivuje zámek dveří.	<ul style="list-style-type: none"> <li>• Vypusťte vodu, spuťte program Čerpaní nebo Máchání.</li> </ul>
	Spotřebič ohřívá vodu nebo je ve fázi máchání.	<ul style="list-style-type: none"> <li>• Počkejte než se program ukončí.</li> </ul>
Praní trvá déle než je uvedeno v návodu.(*)	Aktivovaný dětský zámek. Zámek dveří se deaktivuje několik minut po ukončení programu.	<ul style="list-style-type: none"> <li>• Na deaktivaci zámků dveří počkejte několik minut.</li> </ul>
	Tlak vody je nízký.	<ul style="list-style-type: none"> <li>• Spotřebič čeká dokud nenabere dostatečné množství vody, abychom předešli špatné kvalitě vody z důvodu sníženého množství vody. Tak se dobrá praní prodlouží.</li> </ul>
	Napětí může být nízké.	<ul style="list-style-type: none"> <li>• Dobra praní se prodlouží, aby se předešlo špatným výsledkům praní, je-li napětí nízké.</li> </ul>
	Teplota vody na vstupu může být nízká.	<ul style="list-style-type: none"> <li>• Nutný čas k zahřátí vody se ve studených obdobích prodlouží. Dobra praní se může prodloužit také, aby se předešlo špatným výsledkům praní.</li> </ul>
	Počet opláchnutí a/nebo množství vody na oplachování se může zvýšit.	<ul style="list-style-type: none"> <li>• Spotřebič zvýší množství vody k oplachování, je-li třeba a v případě potřeby přidá další oplachovací krok.</li> </ul>
	Mohla se vytvořit nadměrná pěna a mohl se aktivovat systém automatické absorpce pěny následkem použití příliš velkého množství pracího prostředku.	<ul style="list-style-type: none"> <li>• Použijte doporučené množství pracího prostředku.</li> </ul>



Problém	Důvod	Řešení
Časovač programu neprovádí odpočítávání. (U modelů s displejem) (*)	Časovač se mohl zastavit během napouštění vody.	♦ Ukazatel časovače nebude odpočítávat, dokud stroj nenabere dostatečné množství vody. Pračka vyčkává na dostatečné množství vody, aby se předešlo nesprávným výsledkům praní vlivem nedostatečného množství vody. Ukazatel časovače pak obnoví odpočítávání.
	Časovač se mohl zastavit během ohřívání.	♦ Ukazatel časovače neprovede odpočítávání, dokud stroj nedosáhne zvolené teploty.
	Časovač se mohl zastavit během ždímání.	♦ Systém automatické detekce nevyváženého nákladu se mohl spustit z důvodu nerovnoměrného rozložení prádla v bubnu.
Časovač programu neprovádí odpočítávání. (*)	V pračce může být nevyvážená náplň.	♦ Systém automatické detekce nevyváženého nákladu se mohl spustit z důvodu nerovnoměrného rozložení prádla v bubnu.
Spotřebič nepřepne na ždímání. (*)	V pračce může být nevyvážená náplň.	♦ Systém automatické detekce nevyváženého nákladu se mohl spustit z důvodu nerovnoměrného rozložení prádla v bubnu.
	Spotřebič nezačne ždímat, není-li voda zcela odčerpána. Mohla se vytvořit nadměrná pěna a mohl se aktivovat systém automatické absorpce pěny následkem použití příliš velkého množství pracího prostředku.	♦ Zkontrolujte filtr a odtokovou hadici.  ♦ Použijte doporučené množství pracího prostředku.
Prací výkon je špatný. Prádlo zešedne. (**)	Dlouho bylo používáno nedostatečné množství čistícího prášku.	♦ Použijte doporučené množství čistícího prostředku vhodného pro tvrdost vody a prádlo.
	Dlouho se pralo při nízkých teplotách.	♦ U prádla, které chcete vyprat, vyberte správnou teplotu.
	Nedostatečné množství čistícího prostředku v případě tvrdé vody.	♦ Použití nedostatečného množství čistícího prostředku v případě tvrdé vody způsobuje zachycení nečistot na oblečení a díky tomu oblečení v průběhu času zešedne. Jakmile k zešednutí dojde, těžko se odstraňuje. Použijte doporučené množství čistícího prostředku vhodného pro tvrdost vody a prádlo.
	Použili jste příliš mnoho čistícího prostředku.	♦ Použijte doporučené množství čistícího prostředku vhodného pro tvrdost vody a prádlo.
Prací výkon je špatný. Nečistoty zůstávají nebo prádlo není vybělené. (**)	Bylo použito nedostatečné množství čistícího prostředku.	♦ Použijte doporučené množství čistícího prostředku vhodného pro tvrdost vody a prádlo.
	Bylo vloženo nadměrné množství prádla.	♦ Pračku nepřepněte. Naplňte množstvím doporučeným v tabulce "Program a spotřeba".
	Byl zvolen špatný program a teplota.	♦ U prádla, které chcete vyprat, vyberte správnou teplotu.
	Bylo použito nedostatečné množství čistícího prostředku.	♦ Použijte originální čistící prostředek vhodný pro spotřebič.
	Použili jste příliš mnoho čistícího prostředku.	♦ Čistící prostředek vložte do správného oddílu. Nesměšujte bělidlo a čistící prostředek.
Prací výkon je špatný. Na prádle zůstávají olejové skvrny. (**)	Nepoužívá se běžné čištění v bubnu.	♦ Buben pravidelně čistěte. Viz 4.4.2.
Prací výkon je špatný. Oblečení nepříjemně zapáchá. (**)	V bubnu se v důsledku dlouhodobého praní při nízkých teplotách a/nebo krátkých programech utváří vrstvy bakterií a zápachu.	♦ Po každém praní zásuvku na prací prášek vysuňte. Tak nemůže dojít ke vzniku vlhkého prostředí vhodného pro hromadění bakterií.
Barva oblečení vybledla. (**)	Bylo vloženo nadměrné množství prádla.	♦ Pračku nepřepněte.
	Používaný prací prášek je vlhký.	♦ Čistící prostředky uchovávejte v prostředí bez vlhkosti a nevystavujte je nadměrným teplotám.
	Dojde k výběru vyšší teploty.	♦ Vyberte správný program a teplotu v souladu s typem oblečení a úrovní znečištění.

<b>Problém</b>	<b>Důvod</b>	<b>Řešení</b>
Nedochází k dobrému proplachování.	Množství, značka a podmínky skladování pracího prostředku nebyly vhodné.	<ul style="list-style-type: none"> <li>• Použijte čisticí prostředek vhodný pro pračku a vaše prádlo. Čisticí prostředky uchovávejte v prostředí bez vlhkosti a nevystavujte je nadměrným teplotám.</li> </ul>
	Prací prostředek je založený ve špatném oddíle.	<ul style="list-style-type: none"> <li>• Je-li prací prostředek vložen do oddílu předpírky, i když cyklus předpírky není vybrán, spotřebič může tento čisticí prostředek během proplachování použít. Čisticí prostředek vložte do správného oddílu.</li> </ul>
	Filtr čerpadla je ucpaný. Odtoková hadice je ohnutá.	<ul style="list-style-type: none"> <li>• Zkontrolujte filtr.</li> <li>• Odtokovou hadici zkontrolujte.</li> </ul>
Prádlo je po prání naškrobené. (**)	Bylo použito nedostatečné množství pracího prášku.	<ul style="list-style-type: none"> <li>• Použití nedostatečného množství čisticího prášku může způsobit, že bude prádlo občas naškrobené. Použijte vhodné množství prášku v souladu s tvrdostí vody.</li> </ul>
	Prací prostředek je založený ve špatném oddíle.	<ul style="list-style-type: none"> <li>• Je-li prací prostředek vložen do oddílu předpírky, i když cyklus předpírky není vybrán, spotřebič může tento čisticí prostředek během proplachování použít. Čisticí prostředek vložte do správného oddílu.</li> </ul>
	Prací prášek se může smíchat s aviváží.	<ul style="list-style-type: none"> <li>• Aviváž a čisticí prášek nemíchejte dohromady. Zásobník opláchněte horkou vodou.</li> </ul>
Prádlo nevoní jako aviváž. (**)	Prací prášek je založený ve špatném oddíle.	<ul style="list-style-type: none"> <li>• Je-li prací prostředek vložen do oddílu předpírky, i když cyklus předpírky není vybrán, spotřebič může tento čisticí prostředek během proplachování použít. Zásobník opláchněte horkou vodou. Čisticí prostředek vložte do správného oddílu.</li> </ul>
	Prací prášek se může smíchat s aviváží.	<ul style="list-style-type: none"> <li>• Aviváž a čisticí prášek nemíchejte dohromady. Zásobník opláchněte horkou vodou.</li> </ul>
Zbytky pracího prášku v zásobníku na prací prášek. (**)	Do zásobníku je vložen mokrá prací prášek.	<ul style="list-style-type: none"> <li>• Před použitím nechte prací prostředek uschnout.</li> </ul>
	Prací prášek zvlhnul.	<ul style="list-style-type: none"> <li>• Čisticí prostředky uchovávejte v prostředí bez vlhkosti a nevystavujte je nadměrným teplotám.</li> </ul>
	Tlak vody je nízký.	<ul style="list-style-type: none"> <li>• Zkontrolujte tlak vody.</li> </ul>
	Prací prášek v hlavním zásobníku zvlhnul během předpírky. Otvory v zásobníku jsou zablokované.	<ul style="list-style-type: none"> <li>• Otvory zkontrolujte a jsou-li ucpané, vyčistěte je.</li> </ul>
	Došlo k problému s ventily zásobníku	<ul style="list-style-type: none"> <li>• Kontaktujte autorizovaný servis.</li> </ul>
	Prací prášek se může smíchat s aviváží.	<ul style="list-style-type: none"> <li>• Aviváž a čisticí prášek nemíchejte dohromady. Zásobník opláchněte horkou vodou.</li> </ul>
	Nepoužívá se běžné čištění v bubnu.	<ul style="list-style-type: none"> <li>• Buben pravidelně čistěte. Viz 4.4.2.</li> </ul>

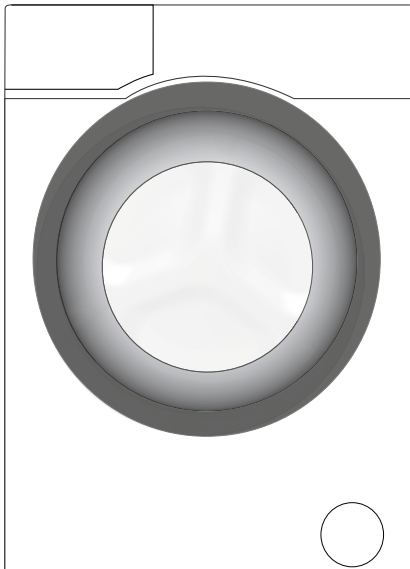
Problém	Důvod	Řešení
Ve spotřebiči se tvoří příliš mnoho pěny. (**)	V pračce byl použitý nevhodný prací prášek.	♦ Používejte čisticí prostředky vhodné pro pračku.
	Bylo použito nadměrné množství pracího prášku.	♦ Použijte doporučené množství pracího prostředku.
	Prací prášek byl skladován v nevhodných podmínkách.	♦ Čisticí prostředek skladujte na uzavřeném a suchém místě. Neskladujte na nadměrně horkých místech.
	Některé směsi tkanin, např. tylu mohou tvořit velké množství pěny z důvodu jejich struktury.	♦ V takovém případě použijte menší množství čisticího prostředku.
	Prací prášek je založený ve špatném oddíle. Aviváž byla přidána brzy.	♦ Čisticí prostředek vložte do správného oddílu. ♦ Mohlo dojít k problému s ventily nebo s vypouštěním čisticího prostředku. Kontaktujte autorizovaný servis.
Z přihrádky na prášek vytéká pěna.	Použili jste příliš mnoho čisticího prostředku.	♦ Namíchejte 1 lžičku aviváže a 1/2 litru vody a nalijte ji do zásuvky na hlavní praní v zásuvce na čisticí prostředek.
		♦ Dejte prací prostředek do přístroje vhodný pro programy a maximální náplně uvedené v tabulce „Program a spotřeba“. Pokud používáte přídavné chemikálie (odstraňovače skvrn, bělidla atd.), snižte množství pracího prostředku.
Na konci programu zůstává prádlo vlhké (*)	Mohla se vytvořit nadměrná pěna a mohl se aktivovat systém automatické absorpce pěny následkem použití příliš velkého množství pracího prostředku.	♦ Použijte doporučené množství pracího prostředku.
*Přístroj se nepřepne na ždímání, když prádlo není rovnoměrně rozloženo v bubnu, brání se tím poškození stroje a jeho okolí. Prádlo znovu rozložte a opakujte ždímání.		
(**) Nepoužívá se běžné čištění v bubnu. Buben pravidelně čistěte. Viz 4.4.2		
	<b>UPOZORNĚNÍ:</b> Pokud problém neodstraníte, ačkoli jste použili pokyny v tomto oddíle, kontaktujte prodejce nebo zástupce autorizovaného servisu. Nikdy se nesnažte opravit nefunkční výrobek sami.	

# beko



**Automatická  
pračka**  
Používateľská príručka

WMY 71483 LMB2





Tento produkt sa vyrobil s použitím najnovšej technológie v podmienkach šetrných na životné prostredie.

---

# 1 Všeobecné bezpečnostné pokyny

Táto časť obsahuje bezpečnostné pokyny, ktoré pomáhajú predchádzať zraneniam a škodám na majetku. V prípade nedodržania týchto pokynov všetky záruky strácajú platnosť.

## 1.1 Životnosť a materiálová bezpečnosť

- ▶ Výrobok nikdy nekladte na podlahu zakrytú kobercom. Elektrické diely sa prehrajú vzhľadom na nedostatočnú cirkuláciu vzduchu spod zariadenia. Môže to spôsobiť problémy s vaším výrobkom.
- ▶ Ak sa produkt nepoužíva, odpojte ho.
- ▶ Montáž a opravy vždy prenechajte autorizovanému servisnému technikovi. Výrobca nenesie žiadnu zodpovednosť za škody spôsobené postupmi, ktoré vykonali neoprávnené osoby.
- ▶ Prívod vody a vypúšťacie hadice musia byť bezpečne upevnené a musia zostať nepoškodené. V opačnom prípade môže dôjsť k úniku vody.
- ▶ Kým sa vo vnútri produktu stále nachádza voda, nikdy neotvárajte vkladacie dvierka ani neodstraňujte filter. Inak hrozí riziko zaplavenia a zranenia spôsobeného horúcou vodou.
- ▶ Vstupné dvierka neotvárajte na silu. Dvierka je možné otvoriť niekoľko minút po skončení cyklu prania. V prípade, že budete na vstupné dvierka vyvíjať silu, dvierka a uzamykací mechanizmus sa môžu poškodiť.
- ▶ Používajte iba saponáty, zmäkčovače a prísady, ktoré sú vhodné pre automatické práčky.
- ▶ Postupujte podľa pokynov uvedených na štítku textílií a obaloch saponátu.

## 1.2 Bezpečnosť detí

- ▶ Tento produkt môžu používať deti staršie ako 8 rokov a osoby so zníženými fyzickými, vnemovými alebo mentálnymi schopnosťami, prípadne s nedostatkom potrebných skúseností, pokiaľ sú pod dohľadom inej osoby alebo boli zaškolené do bezpečného používania produktu a oboznámené so sprievodnými rizikami. Deti sa s výrobkom nesmú hrať. Deti nesmú nikdy vykonávať čistenie a údržbárske práce, pokiaľ nie sú pod dohľadom dospelšej osoby. Deti mladšie ako 3 rokov sa musia udržiavať mimo dosahu, ak nie sú neustále pod dozorom.
- ▶ Baliace materiály môžu byť pre deti nebezpečné. Obalové materiály uchovávajte na bezpečnom mieste, mimo dosahu detí.

- ▶ Elektrické výrobky sú nebezpečné pre deti. Pokiaľ je výrobok v chode, udržiavajte deti mimo spotrebiča. Nedovoľte im hrať sa s výrobkom. Aby ste deťom zabránili v manipulácii s výrobkom, použite detskú poistku.
- ▶ Nezabudnite zatvoriť vstupné dverka, keď opúšťate miestnosť, v ktorej sa výrobok nachádza.
- ▶ Všetky saponáty a prísady skladujte na bezpečnom mieste mimo dosahu detí tak, že zatvoríte kryt nádoby na saponát alebo utesníte obal saponátu.

### 1.3 Elektrická bezpečnosť

- ▶ Ak má výrobok poruchu, nemali by ste ho používať, kým ho neopraví autorizovaný servisný technik. Riziko zásahu elektrickým prúdom!
- ▶ Tento výrobok je navrhnutý tak, aby pokračoval v prevádzke po obnovení napájania v prípade výpadku elektriny. Ak chcete zrušiť tento program, pozrite si časť „Zrušenie programu“.
- ▶ Výrobok pripojte k uzemnenej zásuvke chránenej 16 A poistkou. Nezanedbajte to, aby uzemnenie vykonal kompetentný elektrikár. Naša spoločnosť nenesie žiadnu zodpovednosť za škody, ktoré vzniknú v dôsledku používania výrobku bez uzemnenia vykonaného v súlade s miestnymi predpismi.
- ▶ Výrobok nikdy neumývajte tak, že budete naň alebo doňho rozprašovať vodu! Riziko zásahu elektrickým prúdom!
- ▶ Nikdy sa nedotýkajte zástrčky napájacieho kábla mokrými rukami! Pri odpájaní zariadenia neťahajte za kábel; vždy jednou rukou pridržte zásuvku a ťahaním druhou rukou z nej vytiahnite zástrčku.
- ▶ Počas montáže, údržby, čistenia a opráv musí byť výrobok odpojený zo siete.
- ▶ Ak je sieťový kábel poškodený, musí byť vymenený výrobcom, servisným strediskom alebo podobne kvalifikovanou osobou (najlepšie elektrikárom) alebo osobou, ktorú určil dovozca, aby sa predišlo možným rizikám.

### 1.4 Bezpečnosť horúceho povrchu



Pri umývaní riadu vysokými teplotami sa sklo vkladacích dverok zahreje na vysokú teplotu. Vzhľadom na túto skutočnosť počas umývania držte deti v bezpečnej vzdialenosti od vkladacích dverok produktu, aby sa ich nemohli dotknúť.

## 2 Dôležité pokyny ohľadom ochrany životného prostredia

### 2,1 Dodržanie WEEE smernice



Tento produkt je v súlade so Smernicou EÚ WEEE (2012/19/EÚ). Tento produkt je nositeľom klasifikačného symbolu pre odpadové elektrické a elektronické vybavenie (WEEE).

Tento výrobok bol vyrobený z vysoko kvalitných súčiastok a materiálov, ktoré sa dajú opätovne použiť a sú vhodné na recykláciu. Výrobok po skončení jeho životnosti

nelikvidujte spoločne s bežným komunálnym a iným odpadom. Zaneste ho do zberného miesta na recykláciu elektrických a elektronických zariadení. Obráťte sa na miestne úrady, ak potrebujete zistiť, kde sa nachádza najbližšie zberné miesto.

Súlad so smernicou RoHS:

Produkt, ktorý ste zakúpili, je v súlade so Smernicou EÚ RoHS (2011/65/EÚ). Neobsahuje škodlivé ani zakázané materiály špecifikované v uvedenej Smernici.

### 2,2 Informácie o obaloch

Obalové materiály výrobku sú vyrobené z recyklovateľných materiálov v súlade s našimi Národnými predpismi na ochranu životného prostredia. Obalové materiály nelikvidujte spoločne s komunálnym alebo iným odpadom. Zaneste ich do zberného miesta obalových materiálov, ktoré je na to určené miestnymi úradmi.

## 3 Určené použitie

- Tento výrobok bol navrhnutý pre domáce použitie. Nie je vhodný na komerčné účely a nesmiete ho používať na účely, na ktoré nie je určený.
- Výrobok je možné použiť len na pranie a pláchanie bielizne, ktorá je adekvátne označená.
- Výrobca nenesie žiadnu zodpovednosť za nesprávne používanie alebo prepravu.
- Prevádzková životnosť vášho produktu je 10 rokov. Počas tohto obdobia budú dostupné originálne náhradné diely pre správnu prevádzku spotrebiča.



## 4 Technické parametre

### V súlade s delegovaným nariadením Komisie (EÚ) č.1061/2010

Meno dodávateľa alebo značka	Beko
Názov modelu	WMY 71483 LMB2
Menovitá kapacita (kg)	7
Trieda energetickej efektívnosti/rozsah od A+++ (najvyššia efektívnosť) do D (najnižšia efektívnosť)	A+++
Ročná spotreba energie (kWh) <sup>(1)</sup>	169
Energetická spotreba s programom bavlna štandard 60°C pri plnom zaťažení (kWh)	0.968
Energetická spotreba s programom bavlna štandard 60°C pri čiastočnom zaťažení (kWh)	0.590
Energetická spotreba s programom bavlna štandard 40 °C pri čiastočnom zaťažení (kWh)	0.590
Spotreba energie vo "vypnutom režime" (W)	0.500
Spotreba energie v "režime ponechania v zapnutom stave" (W)	0.500
Ročná spotreba vody (l) <sup>(2)</sup>	9020
Energetická trieda žmýkačky/rozsah od A (najvyššia efektívnosť) do G (najnižšia efektívnosť)	B
Maximálna rýchlosť odstreďovania (ot/m)	1400
Množstvo zostávajúcej vlhkosti (%)	53
Program bavlna štandard <sup>(3)</sup>	Bavlna Eco 60°C a 40°C
Trvanie programu bavlna štandard 60 °C pri plnom zaťažení (min)	208
Trvanie programu bavlna štandard 60 °C pri čiastočnom zaťažení (min)	183
Trvanie programu bavlna štandard 40 °C pri čiastočnom zaťažení (min)	183
Trvanie v režime ponechania v zapnutom stave (min)	N/A
Vzduchovo-akustické hlukové emisie pranie/žmýkanie (dB)	54/75
Zabudovaný	Non
Výška (cm)	84
Šírka (cm)	60
Hĺbka (cm)	50
Hmotnosť netto (±4 kg.)	70
Jednoduchý prívod vody/dvojitý prívod vody	• / -
• Dostupné	
Zdroj napájania (V/Hz)	230 V / 50Hz
Celkový prúd (A)	10
Celkový výkon (W)	2200
Hlavný kód modelu	1010

<sup>(1)</sup> Spotreba energie na základe 20 štandardných cyklov pre pranie bavlny na 60°C a 40°C pri plnom a čiastočnom zaťažení, a spotreba v režime nízkeho výkonu. Skutočná spotreba energie bude závisieť od použitého spotrebiča.

<sup>(2)</sup> Spotreba vody na základe 220 štandardných cyklov pre pranie bavlny na 60°C a 40°C pri plnom a čiastočnom zaťažení. Skutočná spotreba vody bude závisieť od použitého spotrebiča.

<sup>(3)</sup> "Program bavlna štandard 60°C" a "Program bavlna štandard 40°C" sú štandardné pracie programy, ku ktorým sú informácie na štítkoch a v prezentácii a sú to programy vhodné pre čistenie bežne znečistenej bavlnenej bielizne, a ktoré sú najefektívnejšie v podmienkach kombinovania spotreby energie a vody.

Technické údaje sa môžu zmeniť bez predchádzajúceho upozornenia za účelom zlepšenia kvality výrobku.

## 4.1 Inštalácia

- Ohľadom inštalácie výrobku sa obráťte na najbližšieho autorizovaného servisného technika.
- Príprava miesta a elektroinštalácie, prívodu vody a odvádzania odpadovej vody na mieste montáže sú na zodpovednosti zákazníka.
- Uistite sa, že hadice prívodu vody a vypúšťania vody, ako aj sieťové káble nie sú preložené, prepichnuté, ani rozdrvené, keď umiestňujete výrobok na svoje miesto po montáži alebo po čistení.
- Uistite sa, že inštaláciu a elektrické zapojenie produktu realizuje autorizovaný servis. Výrobca nenesie žiadnu zodpovednosť za škody spôsobené postupmi, ktoré vykonali neoprávnené osoby.
- Pred montážou vizuálne skontrolujte, či na výrobku nie sú žiadne nedostatky. Ak sú, nenechajte ho namontovať. Poškodené výrobky predstavujú riziko pre vašu bezpečnosť.

### 4.1.1 Vhodné miesto na inštaláciu

- Umiestnite produkt na pevný a vodorovný podklad. Neumiestňujte ho na hrubý koberec ani podobné podklady.
- Keď sa práčka a sušička umiestňujú na seba, ich celková hmotnosť v súčte dosahuje 180 kg. Výrobok umiestnite na pevnú a rovnú podlahu, ktorá má dostatočnú nosnosť!
- Neumiestňujte produkt na sieťový kábel.
- Produkt neinštalujte na miesta, kde teplota klesá pod 0 °C.
- Medzi zariadením a nábytkom ponechajte aspoň 1 cm voľného miesta.
- Na stupňovitej podlahe produkt neumiestňujte vedľa okraja ani na platformu.

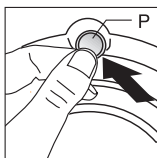
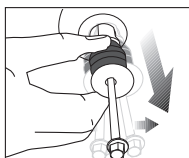
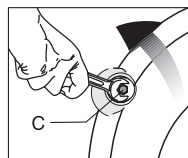
### 4.1.2 Odstránenie obalovej výstuže



Nakloňte prístroj dozadu, aby ste odstránili obalovú výstuž. Obalovú výstuž odstráňte ťahaním pásky. Tento pomoc nevykonávajte osamote svojpomocne.

### 4.1.3 Odstránenie prepravných uzáverov

- 1 Povoľte všetky čapy príslušným kľúčom, kým sa nebudú dať voľne otáčať. **(C)**
- 2 Jemným pootočením odstráňte čapy na zabezpečenie počas prepravy.
- 3 Vložte plastové kryty obsiahnuté vo vrecku s používateľskou príručkou do otvorov na zadnom paneli. **(P)**



**VÝSTRAHA:** Pred použitím práčky odstráňte prepravné bezpečnostné skrutky! Inak sa výrobok poškodí.



Prepravné bezpečnostné skrutky uskladnite na bezpečnom mieste pre opätovné použitie, keď budete potrebovať v budúcnosti práčku opäť presunúť.

Namontujte prepravné poistné skrutky v opačnom poradí, ako pri demontáži.

Výrobok nikdy nepremiestňujte bez náležite pripevnených prepravných bezpečnostných skrutiek na svojom mieste!

#### 4.1.4 Pripojenie prívodu vody



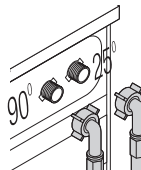
Pre prevádzku výrobku je nevyhnutné, aby tlak prívodu vody dosahoval hodnotu od 1 do 10 barov (0,1 - 10 MPa). Pre plynulý chod vášho prístroja je potrebné, aby z úplne otvoreného kohútika vyteklo za jednu minútu 10 - 80 litrov vody. Ak je tlak vody vyšší, pripojte ventil na zníženie tlaku.

Ak idete používať výrobok s dvojitým prívodom vody ako zariadenie s jedným prívodom vody (studená), musíte namontovať dodávanú zátku na prívod horúcej vody skôr, ako výrobok použijete. (Vzťahuje sa na výrobky dodávané so skupinou slepej zátky.)



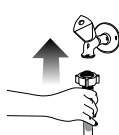
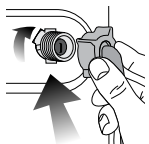
**VÝSTRAHA:** Modely s jedným prívodom vody by nemali byť pripojené ku kohútiku s horúcou vodou. V takomto prípade sa môže bielizeň poškodiť alebo sa výrobok prepne do ochranného režimu a nebude fungovať.

**VÝSTRAHA:** Na novom výrobku nepoužívajte staré alebo použité prívodné hadice na vodu. Mohlo by to spôsobiť škvrny na vašej bielizni.



Pripojte špeciálne hadice prívodu vody dodané s výrobkom k prívodným ventilom vody na výrobku. Červená hadica (vľavo) (max. 90 °C) slúži na prívod horúcej vody, modrá hadica (vpravo) (max. 25 °C) slúži na prívod studenej vody.

Uistite sa, že pri inštalácii produktu došlo k správne pripojeniu ku kohútiku so studenou a teplou vodou. V opačnom prípade sa môže stať, že vaše prádlo vyberiete na konci procesu prania horúce a opotrebované.



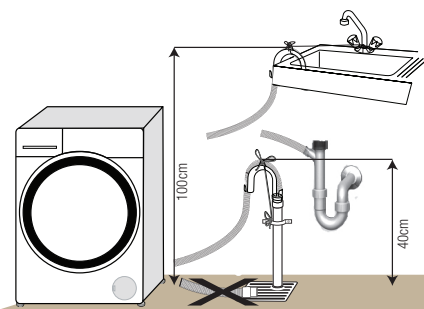
- 1 Rukou dotiahnite matice na hadici. Pri doťahovaní matíc nikdy nepoužívajte nástroj.
- 2 Po dokončení pripojenia hadice úplným otvorením kohútikov skontrolujte, či v mieste pripojenia dochádza k problémom s pripojením. Ak zistíte unikanie vody, zatvorte kohútik a odstráňte maticu. Po skontrolovaní tesnenia opätovne starostlivo dotiahnite maticu. Aby ste zabránili unikaniu vody a škodám spôsobeným takýmito únikmi, nechajte kohútiky zatvorené, keď prístroj nepoužívate.

#### 4.1.5 Pripojenie vývodnej hadice k odtoku

- Koniec vývodnej hadice pripojte priamo k odtoku, WC alebo vani.



**VÝSTRAHA:** Ak sa hadica dostane von zo svojho miesta počas vypúšťania vody, váš dom môže byť zaplavený. Okrem toho hrozí riziko obarenia kvôli vysokým teplotám pri praní! Ak sa má zabrániť takýmto situáciám a zabezpečiť bezproblémový prívod a odvod vody do/zo zariadenia, vývodnú hadicu bezpečne upevnite.



- Vývodnú hadicu pripojte do min. výšky 40 cm a maximálnej výšky 100 cm.
- V prípade, že je hadica vyvýšená potom, ako je položená na úrovni podlahy alebo blízko podlahy (menej ako 40 cm nad zemou), vypúšťanie vody sa stáva obtiažnejším a vychádzajúca bielizeň môže byť nadmerne mokrá. Preto dodržiavajte výšky uvedené na obrázku.

- Ak sa má zabrániť spätnému prieniku odpadovej vody späť do výrobku a zaistiť jednoduchý odtok, koniec hadice neponárajte odpadovej vody ani ho nekladajte do odtoku do hĺbky viac ako 15 cm. Ak je príliš dlhá, skráťte ju.
- Koniec hadice by nemal byť ohnutý, nemal by byť prístupný a hadica nesmie byť zovretá medzi odtokom a prístrojom.
- Ak je dĺžka hadice príliš krátka, používajte ju spolu s originálnou predĺžovacou hadicou. Dĺžka hadice by nemala byť dlhšia ako 3,2 m. Aby sa predišlo poruchám presakovania vody, prepojenie medzi predĺžovacou hadicou a hadicou na odtok vody výrobku musí byť správne pripevnené pomocou primeranej svorky, aby sa neuvolnilo a netieklo.

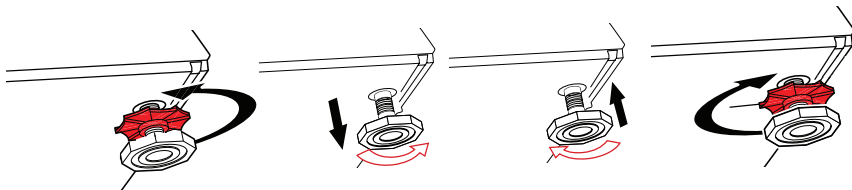
## 4.1.6 Nastavenie nožičiek



**VÝSTRAHA:** Aby sa zabezpečilo, že váš výrobok pracuje tichšie a bez kmitania, na nožičkách musí stáť vodorovne a vyvážené. Prístroj dajte do rovnováhy pomocou nastavenia nožičiek. Inak sa výrobok môže presunúť z pôvodného miesta a spôsobiť problémy s rozdrvením a vibráciami.

**VÝSTRAHA:** Na uvoľnenie poistných matíc nepoužívajte žiadne nástroje. Inak sa môžu poškodiť.

- 1 Rukou uvoľnite poistné matice na nožičke.
- 2 Nožičku nastavujte dovtedy, kým výrobok nebude stáť rovno a nebude vyvážený.
- 3 Rukou znovu dotiahnite všetky poistné matice.



## 4.1.7 Pripojenie elektriny

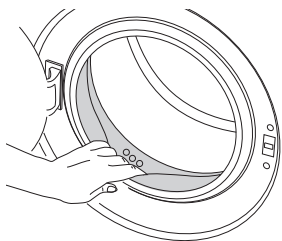
Výrobok pripojte k uzemnenej zásuvke chránenej 16 A poistkou. Naša spoločnosť nenesie žiadnu zodpovednosť za škody, ktoré vzniknú v dôsledku používania výrobku bez uzemnenia vykonaného v súlade s miestnymi predpismi.

- Pripojenie musí byť v súlade s platnými predpismi.
- Kábel napájania musí byť po inštalácii ľahko dostupný.
- Ak je prúdová hodnota poistky alebo ističa v domácnosti nižšia ako 16 A, nechajte kvalifikovaného elektrikára, aby namontoval 16 A poistku.
- Napätie uvedené v časti „Technické údaje“ musí byť rovnaké ako napätie elektrickej siete.
- Nerobte spojenia pomocou predĺžovacích káblov alebo rozbočiek.



**VÝSTRAHA:** Poškodené sieťové káble musí vymeniť autorizovaný servisný technik.

## 4.1.8 Prvé použitie



Skôr, ako začnete výrobok používať, uistite sa, že ste vykonali všetky prípravy v súlade s pokynmi uvedenými v časti „Dôležité bezpečnostné pokyny a zásady ochrany životného prostredia“ a „Inštalácia“.

Pri príprave výrobku na pranie bielizne vykonajte najskôr operáciu v programe čistenia bubna. Ak vaše zariadenie nedisponuje týmto programom, uplatnite metódu popísanú v časti 4.4.2.



Použite prípravok zabraňujúci tvorbe vodného kameňa, ktorý je vhodný pre práčky.

Vo výrobku môže ostať troška vody, čo je spôsobené procesmi kontroly kvality vo výrobe. Pre výrobok to nie je škodlivé.

## 4.2 Príprava

### 4.2.1 Triedenie bielizne

- \* Roztriedte bielizeň podľa typu látky, farby, stupňa znečistenia a prípustnej teploty vody.
- \* Vždy dodržiavajte pokyny uvedené na štítkoch odevov.

### 4.2.2 Príprava bielizne na pranie

- Kusy bielizne s kovovými súčasťami, ako sú napríklad vystužené podprsenky, spony na opaskoch alebo kovové gombíky, spotrebič poškodia. Odstráňte kovové kusy alebo odevy perte tak, že ich vložíte do vrečka na bielizeň alebo obliečky vankúša.
- Vyberte z vreciek všetky predmety, ako sú napríklad mince, perá a spinky, vrecká prevrátte a vyčistite kefou. Takéto predmety môžu poškodiť výrobok alebo spôsobiť problémy s hlučnosťou.
- Odevy malých rozmerov, ako sú napríklad detské ponožky a nylonové pančuchy vložte do vrečka na bielizeň alebo do obliečky vankúša.
- Záclony vložte tak, aby ste ich nestlačili. Zo záclon odstráňte prídavné súčasti.
- Zapnite zipsy, prišite uvoľnené gombíky a opravte trhliny a diery.
- Výrobky so štítkami „perte v práčke“ alebo „ručné pranie“ perte len na príslušnom programe.
- Neperte spoločne biele a farebné oblečenie. Z nových bavlnených tkanín tmavej farby sa môže uvoľňovať veľa farbiva. Perte ich oddelene.
- Odolná špina sa musí pred práním vhodne ošetriť. Ak si nie ste istí, skontrolujte to pomocou sušičky.
- Používajte výlučne farbivá/prostriedky na zmenu farby a prípravky na odstraňovanie vodného kameňa určené na pranie v práčke. Vždy postupujte podľa pokynov uvedených na obale.
- Nohavice a jemnú bielizeň perte obrátenú naruby.
- Bielizeň z angorskej vlny nechajte pred práním niekoľko hodín v mrazničke. Týmto sa obmedzí odležanie.
- Bielizeň, ktorá bola intenzívne vystavená materiálom, ako je napríklad múka, vápno, sušené mlieko atď., musíte pred vložením do prístroja vytriasť. Také prachy a prášky na bielizni sa môžu časom nahromadiť na vnútorných častiach prístroja a môžu spôsobiť poškodenie.

### 4.2.3 Opatrenia pre šetrenie energiou

Nasledujúce informácie vám pomôžu používať výrobok ekologickým a energeticky účinným spôsobom.

- Výrobok používajte naplnený na maximálny objem povolený zvoleným programom, ale nepreplňajte: Pozrite si časť: „Tabuľka programov a spotreby“. Pozrite si časť „Tabuľka programov a spotreby“
- Vždy sa riadte pokynmi na obale pracieho prostriedku.
- Miernu znečistenú bielizeň perte pri nízkych teplotách.
- Na menšie množstvá mierne znečistenej bielizne používajte rýchlejšie programy.
- Nepoužívajte predpieranie a vysoké teploty na bielizeň, ktorá nie je veľmi znečistená alebo zašpinená škvrnami.
- Ak plánujete sušiť svoju bielizeň v sušičke, vyberte počas procesu prania najvyššiu odporúčanú rýchlosť odstredovania.
- Nepoužívajte viac saponátu, ako sa uvádza na obale.

### 4.2.4 Vloženie bielizne

1. Otvorte kryt bielizne.
2. Jednotlivé kusy bielizne navoľno vložte do zariadenia.
3. Vkladací kryt zatlačte a zavrite, kým nezaznie zvuk uzamknutia. Zabezpečte, aby sa jednotlivé kusy nezachytili do dvierok. Vstupné dvierka sú počas chodu programu uzamknuté. Dvierka sa dajú otvoriť až chvíľu potom, ako sa program skončí.

### 4.2.5 Prispôbenie povoleného zaťaženia

Maximálne povolené zaťaženie závisí od typu oblečenia, stupňa znečistenia a požadovaného pracieho programu.

Prístroj automaticky prispôbí množstvo vody podľa hmotnosti bielizne umiestnenej vnútri prístroja.

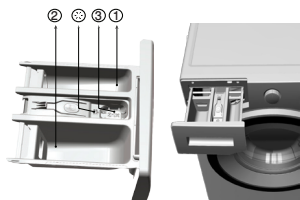


**VAROVANIE:** Postupujte podľa informácií uvedených v časti „Tabuľka programov a spotreby“. Keď je prístroj preplnený, účinnosť prania klesá. Okrem toho sa môžu dostaviť problémy s hlukom a vibráciami.

## 4.2.6 Používanie pracieho prostriedku a aviváže



Keď používate prací prostriedok, aviváž, škrob, farby na textil, odfarbovač a odstraňovač farby alebo odstraňovač vodného kameňa, prečítajte si pozorne pokyny výrobcu uvedené na obale a dodržiavajte odporúčané hodnoty dávkovania. Použite odmerku, ak je k dispozícii.



Priečinko pracieho prostriedku sa skladá z troch priehradiek:

- (1) pre predpranie
- (2) pre hlavné pranie
- (3) pre aviváž
- (4) okrem toho sa v priehradke na aviváž nachádza časť sifónu.

### Pracie prostriedky, avivážne prostriedky a ostatné čistiace prostriedky

- Prídajte prací a avivážny prostriedok pred spustením pracieho programu.
- Kým prací cyklus prebieha, neponechávajte dávkovač saponátu otvorený!
- Keď používate program bez predprania, nedávajte do priehradky predprania žiadny prací prostriedok (priečinko č. „1“).
- V programe s predpraním nedávajte do priehradky predprania žiadny tekutý prací prostriedok (priečinko č. „1“).
- Nevyberajte program s predpraním, ak používate prací prostriedok vo vrecku alebo rozpustnú guľôčku. Vrecko na prací prostriedok alebo rozpustnú guľôčku položte priamo medzi bielizeň vo vašej práčke.

Ak používate tekutý prací prostriedok, nezabudnite dať nádobu s tekutým pracím prostriedkom do priečinka hlavného prania (priečinko č.2).

### Výber typu pracieho prostriedku

Typ saponátu, ktorý sa bude používať v závislosti od typu a farby bielizne.

- Na farebné a biele oblečenie používajte odlišné pracie prostriedky.
- Jemné odevy perte iba so špeciálnymi pracími prostriedkami (tekutý prací prostriedok, šampón na vlnu atď.), ktoré sú určené výlučne na jemné odevy.
- Pri praní tmavého oblečenia a paplónov sa odporúča, aby ste použili tekutý prací prostriedok.
- Vlnené tkaniny perte so špeciálnymi pracími prostriedkami vyrobenými špeciálne na vlnené tkaniny.



**VÝSTRAHA:** Používajte len pracie prostriedky vyrobené špeciálne pre práčky.

**VÝSTRAHA:** Nepoužívajte mydlový prášok.

Úprava množstva pracieho prostriedku

Množstvo použitého pracieho prostriedku závisí od množstva bielizne, stupňa znečistenia a tvrdosti vody.

- Nepoužívajte množstvá presahujúce množstvá dávok odporúčané na obale pracieho prostriedku, aby sa zabránilo problémom s nadmernou tvorbou peny, slabému pláchaníu, aby sa umožnili finančné úspory a na záver aj ochrana životného prostredia.
- Pre menšie množstvá alebo mierne znečistené odevy používajte menšie množstvo pracieho prostriedku.

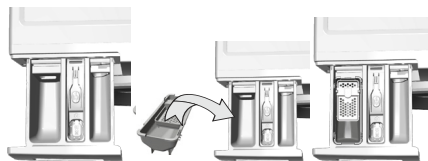
### Používanie aviváže

Dajte aviváž do priehradky na aviváž v zásuvke pracieho prostriedku.

- Neprekračujte úroveň označenú ako (> max <) v priečinku na aviváž.
- Ak avivážny prostriedok stratil svoju tekutosť, skôr ako ho dáte do priečinka na prací prostriedok, zriedte ho vodou.

## Používanie tekutých pracích prostriedkov

### Ak výrobok obsahuje nádobu s tekutým pracím prostriedkom:



- Zásobník na tekutý saponát umiestnite do priečinka č.2.
- Ak tekutý saponát stratil svoju tekutosť, skôr ako ho dáte do priečinka na prací prostriedok, zriedte ho vodou.

### Ak výrobok neobsahuje nádobu s tekutým pracím prostriedkom:

- Tekutý prací prostriedok nepoužívajte na predpieranie v programe s predpieraním.
- Tekutý prací prostriedok spôsobí škvrny na vašich odevoch, ak ho použijete s funkciou Oneskorené spustenie. Ak idete použiť funkciu Oneskorené spustenie, nepoužívajte tekutý prací prostriedok.

### Používanie gélových a tabletových pracích prostriedkov

- Ak je hustota gélového pracieho prostriedku tekutá a váš prístroj neobsahuje špeciálnu nádobu na tekutý prací prostriedok, dajte gélový prací prostriedok do priečinka na prací prostriedok hlavného prania počas prvého napúšťania vody. Ak váš prístroj obsahuje nádobu na tekutý prací prostriedok, naplňte túto nádobu pracím prostriedkom pred spustením programu.
- Ak hustota gélového pracieho prostriedku nie je tekutá, ani nemá tvar tekutých kapsúl, vložte ju priamo do bubna pred práním.
- Tabletové pracie prostriedky vložte pred práním do hlavného priečinka na pranie (priečink č. „2“) alebo priamo do bubna pred.

### Používanie škrobu

- Tekutú sódu, práškovú sódu alebo farbivo na textil pridajte do priečinka na aviváž. Zmäčkovadlo a škrob nepoužívajte súčasne počas cyklu prania. Po použití škrobu utrite vnútro spotrebiča vlhkou a čistou handrou.

### Používanie prostriedku na odstraňovanie vodného kameňa

- Ak je to potrebné, použite prostriedok na odstraňovanie vodného kameňa, ktorý je vyrobený špeciálne iba pre práčky.

### Používanie bielidla

Pridajte bielidlo na začiatku cyklu prania a zvolte program predpieraní. Prací prášok nedávajte do predpieračnej priehradky. Alternatívne použitie je vybrať program s extra pláchaním a pridať bieliaci prípravok počas napúšťania vody do prístroja z priečinka na prací prostriedok počas prvého kroku pláchania.

- Bieliaci prostriedok nepoužívajte tak, že ho zmiešate spolu s pracím prostriedkom.
- Použite iba malé množstvo (približne 50 ml) bieliaceho prostriedku a odevy veľmi dobre opláchnite, pretože bielidlo spôsobuje podráždenie pokožky. Bielidlo nenalievajte na bielizeň a nepoužívajte ho s farebnou bielizňou.
- Keď používate odfarbovače na báze kyslíka, vyberte program, ktorý perie s nižšou teplotou.
- Odfarbovače na báze kyslíka je možné používať v kombinácii so saponátom; pokiaľ však nemajú rovnakú konzistenciu, najskôr dajte saponát do priečinka č.2 dávkovača saponátu a počkajte, kým zariadenie nespláchnie saponát počas privádzania vody. Kým zariadenie pokračuje v nasávaní vody, pridajte odfarbovač do rovnakého priečinka.

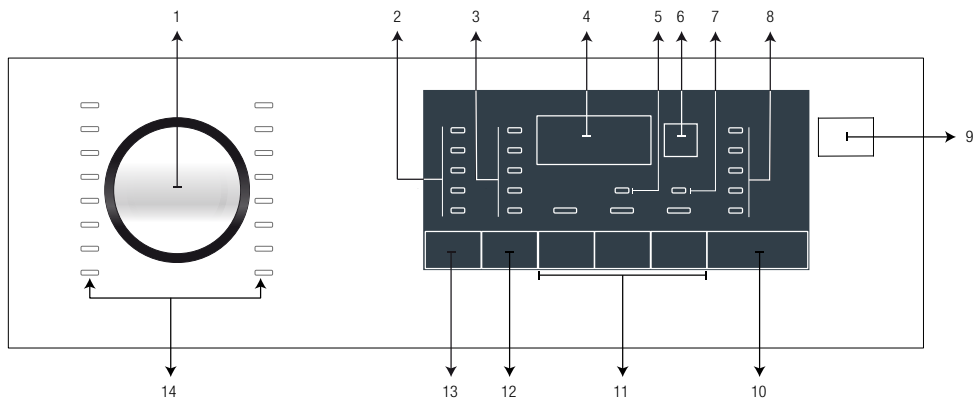
## 4.2.7 Rady pre efektívne pranie

		Odevy			
		Svetlé farby a biele odevy	Farby	Čierne/tmavé farby	Spodné prádlo/vlna/hodváb
		(Odporúčaný rozsah teploty podľa úrovne znečistenia: 40-90 °C)	(Odporúčaný rozsah teploty podľa úrovne znečistenia: studená -40 °C)	(Odporúčaný rozsah teploty podľa úrovne znečistenia: studená -40 °C)	(Odporúčaný rozsah teploty podľa úrovne znečistenia: studená -30 °C)
<b>Úroveň znečistenia</b>	<b>Silne znečistené</b>  (ťažko odstrániteľné škvrny ako je tráva, káva, ovocie a krv)	Odevy môže byť potrebné vopred ošetriť alebo vykonať predpranie. Práškové a tekuté pracie prostriedky odporúčané pre biele odevy je možné použiť pri dávkovaní odporúčanom pre silne znečistené odevy. Na čistenie škvŕn od hlíny a zeme a škvŕn citlivých na bieliadlo sa odporúča používať práškové pracie prostriedky.	Práškové a tekuté pracie prostriedky odporúčané pre farebné odevy je možné použiť pri dávkovaní odporúčanom pre silne znečistené odevy. Na čistenie škvŕn od hlíny a zeme a škvŕn citlivých na bieliadlo sa odporúča používať práškové pracie prostriedky. Používajte pracie prostriedky bez bieliadla.	Tekuté pracie prostriedky vhodné pre farebné a tmavé odevy je možné použiť pri dávkovaní odporúčanom pre silne znečistené odevy.	Uprednostnite pracie prostriedky určené pre jemné odevy. Odevy z vlny a hodváb sa musia prať so špeciálnymi pracími prostriedkami pre vlnu.
	<b>Bežne znečistené</b> (Napríklad škvŕny spôsobené telesným kontaktom na golieroch a manžetách)	Práškové a tekuté pracie prostriedky odporúčané pre biele odevy je možné použiť pri dávkovaní odporúčanom pre bežne znečistené odevy.	Práškové a tekuté pracie prostriedky odporúčané pre farebné odevy je možné použiť pri dávkovaní odporúčanom pre bežne znečistené odevy. Majú sa používať saponáty bez obsahu bieliadla.	Tekuté pracie prostriedky vhodné pre farebné a tmavé odevy je možné použiť pri dávkovaní odporúčanom pre bežne znečistené odevy.	Uprednostnite pracie prostriedky určené pre jemné odevy. Odevy z vlny a hodváb sa musia prať so špeciálnymi pracími prostriedkami pre vlnu.
	<b>Mierne znečistené</b> (Bez viditeľných škvŕn.)	Práškové a tekuté pracie prostriedky odporúčané pre biele odevy je možné použiť pri dávkovaní odporúčanom pre mierne znečistené odevy.	Práškové a tekuté pracie prostriedky odporúčané pre farebné odevy je možné použiť pri dávkovaní odporúčanom pre mierne znečistené odevy. Majú sa používať saponáty bez obsahu bieliadla.	Tekuté pracie prostriedky vhodné pre farebné a tmavé odevy je možné použiť pri dávkovaní odporúčanom pre mierne znečistené odevy.	Uprednostnite pracie prostriedky určené pre jemné odevy. Odevy z vlny a hodváb sa musia prať so špeciálnymi pracími prostriedkami pre vlnu.



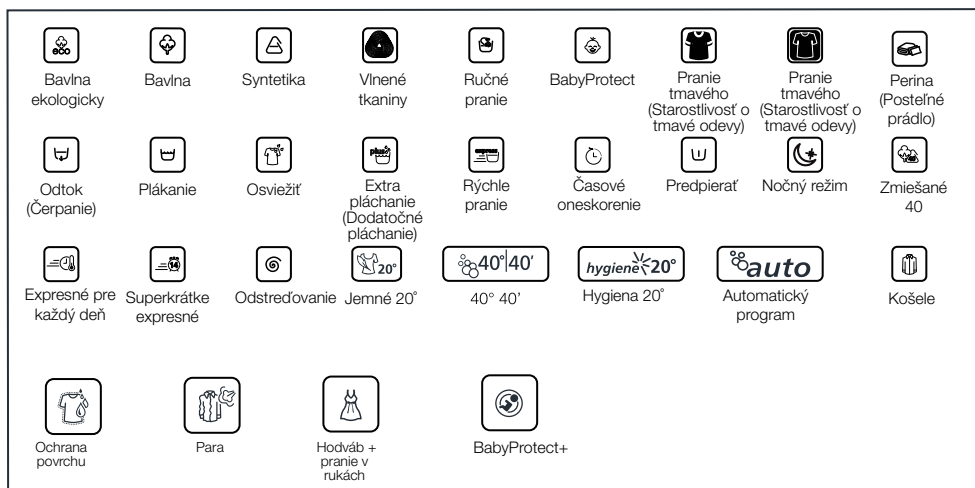
## 4.3 Prevádzka produktu

### 4.3.1 Ovládací panel




- 1 - Gombík výberu programu
- 2 - Kontrolky LED výberu teploty
- 3 - Kontrolky LED výberu rýchlosti odstreďovania
- 4 - Displej s informáciami o trvaní
- 5 - Kontrolka LED zapnutia detskej zámky
- 6 - Tlačidlo End Time Setting (Nastavenie času skončenia)
- 7 - Kontrolka LED zapnutia uzamknutia dverok
- 8 - Kontrolky LED indikátora sledovania programu

- 9 - Tlačidlo On/Off (Zap./vyp.)
- 10 - Tlačidlo Start/Pause (Spustenie/Pozastavenie)
- 11 - Tlačidlá Auxiliary function (Pomocné funkcie)
- 12 - Tlačidlo nastavenia rýchlosti odstreďovania
- 13 - Tlačidlo Temperature adjustment (Regulácia teploty)
- 14 - Kontrolky LED displeja výberu programu



### 4.3.2 Výber programu

- 1 Určite program, ktorý je vhodný pre typ, množstvo a úroveň znečistenia bielizne, v súlade s tabuľkou „Tabuľka programov a spotreby“ a tabuľkou teplôt uvedenou nižšie.
- 1 Požadovaný program vyberte gombíkom „výberu programu“.

	Programy sú limitované najvyššou rýchlosťou odstredovania vhodnou pre daný konkrétny typ vlákna.
	Keď vyberiete program, ktorý použijete, vždy zvažte typ tkaniny, farbu, úroveň znečistenia a povolenú teplotu vody.
	Vždy uprednostňujte najnižšiu teplotu, ktorá je vhodná pre váš typ bielizne. Vyššia teplota znamená vyššiu spotrebu energie.

### 4.3.3 Programy

#### • Bavlna

Používa sa na bavlnenú bielizeň (ako napríklad posteľné plachty, súpravy obliečok na periny a vankúše, uteráky, župany, spodné prádlo atď.). Vaša bielizeň sa bude prať energickými pohybmi pohyby v priebehu dlhšieho pracieho cyklu.


#### • Syntetické tkaniny

Používa sa na pranie vašej syntetickej bielizne (trička, blúzky, zmesi syntetiky/bavlny atď.). Perie jemnými pohybmi a má kratší cyklus prania v porovnaní s programom na bavlnenú odevy.

Na závesy a záclony použite program Syntetické tkaniny 40 °C s vybranými funkciami predpieranie a proti pokrčeniu. Pretože ich sieťovinová štruktúra spôsobuje nadmernú tvorbu peny, perie záclony/ závesy tak, že pridáte malé množstvo pracieho prostriedku do priechodu hlavného prania. Prací prášok nedávajte do predpieračnej priehradky.

#### • Vlnené tkaniny

Používa sa na pranie vlnených odevov. Vyberte príslušnú teplotu, ktorá je v súlade so štítkami vašich odevov. Na vlnené tkaniny používajte vhodné pracie prostriedky.

	"Cyklus prania vlny tohto spotrebiča bol schválený spoločnosťou The Woolmark Company pre pranie vlnených produktov vhodných na pranie v práčke za predpokladu, že sa tieto produkty budú prať podľa pokynov uvedených na štítku odevu a pokynov uvedených výrobcom tohto práčky. M14069" "Vo VB, Eire, Hong-Kongu a Indii je obchodná značka Woolmark certifikovanou obchodnou značkou."
---	---

#### • Bavlna ekologicky

Používa sa na pranie normálne znečisteného, odolného bavlneného a ľanového oblečenia. Hoci perie dlhšie, než všetky ostatné programy, ponúka veľkú úsporu energie a vody. Skutočná teplota vody sa môže líšiť od deklarovanej teploty prania. Keď dáte do prístroja menej bielizne (napr. 1/2 kapacity alebo menej), čas programu sa môže automaticky skrátiť. V tomto prípade ešte poklesne spotreba energie a vody, čo zabezpečí ekonomickejšie pranie. Tento program je dostupný pri modeloch s indikátorom zostávajúceho času.

#### • BabyProtect (Ochrana dieťaťa)

Tento program použite na bielizeň, pre ktorú požadujete protialergické a hygienické pranie pri vysokej teplote s intenzívnym a dlhým cyklom prania.

#### • Jemné prádlo 20°

Používa sa na pranie jemnej bielizne. V porovnaní s programom pre syntetické tkaniny perie jemnými pohybmi bez predbežného odstredovania. Mal by byť použitý pre bielizeň, pre ktorú sa odporúča jemné pranie.

#### • Umyvanie v rukách

Používa sa na pranie vášho vlneného/jemného oblečenia, ktoré má štítky „nevhodné na pranie v práčke“ a pre ktoré je odporúčané ručné pranie. Bielizeň perie veľmi jemným práním, ktoré nepoškodzuje odevy.

#### • Denné expresné

Tento program použite na pranie mierne znečisteného bavlneného oblečenia v krátkom čase.

#### • Super krátko expresne

Používa sa na pranie mierne znečistenej a neľakatej bavlnenej bielizne v krátkom čase.

#### • Pranie tmavého

Tento program použite na pranie bielizne tmavej farby, prípadne na farebnú bielizeň, pri ktorej chcete predísť vyblednutiu. Pranie sa uskutočňuje pomocou malej mechanickej akcie a nízkej teploty.

Odporúča sa, aby ste použili tekutý čistiaci prostriedok alebo šampón na vlnu pre tmavú bielizeň.

- **Zmiešané 40 (Mix 40)**

Tento program použite na pranie bavlnených a syntetických odevov spoločne bez toho, aby ste ich roztriedili.

- **Tričká**

Používa sa na pranie košiel' vyrobených z bavlny, syntetiky a syntetických zmiešaných textílií.

- **40 min / 40°**

Tento program použite na pranie mierne znečistenej a neľakatej bavlnenej bielizne v krátkom čase.

- **Hygiene 20°**

Tento program použite na odstránenie zápachu pri bielizni, ktorá sa nosila len raz a neobsahuje žiadne znečistenie alebo špinu .

- **Pláchanie**

Používa sa vtedy, keď chcete oddelene pláčať alebo škrobiť.

- **Odstred'ovanie + Čerpanie**

Používa sa na vypustenie vody z práčky.

#### 4.3.4 Výber teploty

Vždy, keď sa zvolí nový program, objaví sa na indikátore teploty odporúčaná teplota pre vybraný program.

Aby ste teplotu znížili, stlačte tlačidlo Nastavenie teploty. Teplota sa znižuje postupne.



Ak program nedosiahol krok ohrievania, môžete zmeniť teplotu bez toho, aby ste prepli prístroj do režimu Pozastavenia.

#### 4.3.5 Výber rýchlosti odstred'ovania

Vždy, keď sa zvolí nový program, na indikátore rýchlosti odstred'ovania sa zobrazí odporúčaná rýchlosť odstred'ovania vybraného programu.

Na zníženie rýchlosti odstred'ovania stlačte tlačidlo Nastavenia rýchlosti odstred'ovania. Rýchlosť odstred'ovania sa zníži postupne.

Potom v závislosti od modelu výrobu sa na displeji objavia možnosti „Rinse Hold“ (Podržať pláchanie) a „No Spin“ (Bez odstred'ovania). Vysvetlivky k týmto možnostiam si pozrite v časti „Výber dodatočnej funkcie“.



Ak program nedosiahol krok odstred'ovania, môžete zmeniť rýchlosť bez toho, aby ste prepli prístroj do režimu Pozastavenia.

#### Indikačný ventil pre pranie syntetiky (SK)

	Náklad(kg)	Spotreba vody (litre)	Spotreba energie (kWh)	Trvanie nahr. (min)	Zostávajúci obsah vlhkosti (%)**	Zostávajúci obsah vlhkosti (%)**
					≤ 1000 rpm	> 1000 rpm
Syntetika 60	3	52	1.10	01:57	45	40
Syntetika 40	3	49	0.60	01:57	45	40

\* Na displeji práčky môžete sledovať dobu prania programu, ktorý ste vybrali. Je úplne normálne, že medzi časom zobrazeným na displeji a skutočným časom prania sú malé rozdiely.

\*\* Hodnota zostatkovej vlhkosti sa môže líšiť v závislosti od vybranej rýchlosti žmýkania.

### 4.3.6 Tabuľka programov a spotreby

SK						Pomocné funkcie					Voliteľný teplotný rozsah °C
Program (°C)		Max. objem bielizne (kg)	Spotreba vody (l)	Spotreba energie (kWh)	Max. rýchlosť****	Predpieranie	Rýchle pranie	Zabránenie pokrčenia	Dodatočné pláchanie	Podržanie pláchania	
Bavlna ekologicky	60**	7	44	0.97	1600						Studené pranie-60
	60**	3.5	38	0.59	1600						Studené pranie-60
	40**	3.5	38	0.59	1600						Studené pranie-60
Bavlna	90	7	70	2.20	1600	•	•	•	•	•	Studené pranie-90
	60	7	70	1.55	1600	•	•	•	•	•	Studené pranie-90
	40	7	67	0.90	1600	•	•	•	•	•	Studené pranie-90
Syntetické tkaniny	60	3	52	1.10	1200	•	•	•	•	•	Studené pranie-60
	40	3	49	0.60	1200	•	•	•	•	•	Studené pranie-60
Vlnené tkaniny	40	1.5	49	0.25	1200				•	•	Studené pranie-40
Umývanie v rukách	30	1	40	0.25	1200						Studené pranie-30
BabyProtect+	60	7	85	1.90	1600				*		30 - 90
Pranie tmavého	40	3	60	0.60	1000	•		•	*	•	Studené pranie-40
Tričká	60	3.5	57	1.00	800	•	•	*	•	•	Studené pranie-60
Zmiešané 40 (Mix 40)	40	3.5	60	0.70	1000	•	•	•		•	Studené pranie-40
40° / 40'	40	7	45	0.60	1400					•	Studené pranie-40
Jemné prádlo 20°	20	3.5	45	0.15	1200			•	•	•	20
Hygiene 20°	20	2	95	0.40	1600				*		20
Super krátko expresne	30	2	35	0.15	1400				•	•	Studené pranie-30
Denné expresné	90	7	67	2.00	1400				•	•	Studené pranie-90
	60	7	67	1.10	1400				•	•	Studené pranie-90
	30	7	67	0.25	1400				•	•	Studené pranie-90

• : Voliteľný.





\* : Automaticky vybraný, nedá sa zrušiť.

\*\* : Program energetického označovania (EN 60456 Ed.3)

\*\*\* : Ak je maximálna rýchlosť odstreďovania prístroja nižšia, ako táto hodnota, môžete si vybrať iba maximálnu rýchlosť odstreďovania.

\*\*\*\* : Program zaznamená typ a množstvo bielizne, ktorú vložíte do pračky a automaticky nastaví spotrebu vody, spotrebu energie a trvanie programu.

- : Maximálne zaťaženie nájdete v popise programu.

	** „Bavlna ekologicky 40 °C a Bavlna ekologicky 60 °C sú štandardné cykly.“ Tieto programy sú známe ako „štandardný 40 °C bavlnený program“ a „štandardný 60 °C bavlnený program“ a naznačujú ich symboly   na paneli.
	Prídavné funkcie v tabuľke sa môžu odlišovať podľa modelu vášho prístroja. Spotreba vody a energie sa môžu líšiť od uvedenej tabuľky vzhľadom na zmeny tlaku vody, tvrdosti vody a teploty, okolitej teploty, typu a množstva bielizne, výberu pomocných funkcií, otáčok odstreďovania a výkyvom elektrického napätia. Na displeji pračky môžete sledovať dobu prania programu, ktorý ste vybrali. Je úplne normálne, že medzi časom zobrazeným na displeji a skutočným časom prania sú malé rozdiely. „Vzory výberu pre pomocné funkcie môže zmeniť spoločnosť výrobcu. Môžu sa pridať alebo odstrániť nové vzory výberu.“ "Rýchlosť odstreďovania vášho prístroja sa môže líšiť v závislosti od programu; táto rýchlosť nemôže prekročiť maximálnu rýchlosť odstreďovania vášho prístroja." „Výrobca si vyhradzuje právo na vykonanie úprav v programoch a pomocných funkciách uvedených v tabuľke. Zatiaľ čo tieto úpravy nezmenia výkon spotrebiča, môžu sa zmeniť kroky programov a ich trvania.“

### 4.3.7 Výber prídavnej funkcie

Požadované prídavné funkcie vyberte pred spustením programu.

Vždy, keď sa vyberie program a vyberie sa príslušná pomocná funkcia, rozsvieti sa jej príslušný svetelný indikátor.



Kontroly indikátorov pomocných funkcií, ktoré sa nedajú vybrať pomocou aktuálneho programu, budú blikať a zaznie výstražný zvukový signál.

Ďalej môžete tiež zvoliť alebo zrušiť prídavné funkcie, ktoré sú vhodné pre práve prebiehajúci program, a to po začatí cyklu prania. Ak cyklus prania dosiahne bod, kde sa nedá vybrať žiadna pomocná funkcia, zaznie zvukové upozornenie a rozsvieti sa kontrolka príslušnej pomocnej funkcie.



Niektoré funkcie nie je možné vybrať spoločne. Ak je pred spustením prístroja vybraná druhá prídavná funkcia, ktorá koliduje s tou prvou, skôr vybraná funkcia bude zrušená a prídavná funkcia, ktorá bola vybraná ako druhá, zostane aktívna. Ak chcete napríklad zvoliť Rýchle pranie potom, ako ste vybrali Dodatočnú vodu, Dodatočná voda sa zruší a Rýchle pranie zostane aktívne.

Prídavná funkcia, ktorá nie je zlučiteľná s programom, nemôže byť zvolená. (Pozrite si časť „Tabuľka programov a spotreby“)

Niektoré programy majú prídavné funkcie, ktoré musia byť obsluhované súčasne. Tieto funkcie nie je možné zrušiť. Rámček prídavnej funkcie sa nerozsvieti. Rozsvieti sa iba vnútorná časť.

#### • Predpieranie

Predpieranie je užitočné len pri silne znečistenej bielizni. Bez použitia predpieranja šetríte energiu, vodu, prací prostriedok a čas.

#### • Rýchle pranie

Táto funkcia sa môže použiť pre programy Bavlnené tkaniny a Syntetické tkaniny. Skracuje čas prania a tiež počet krokov pláchania pri mierne znečistenej bielizni.



Vždy, keď zvolíte túto funkciu, prístroj naplníte polovicou príпустného množstva prádla stanoveného v tabuľke programov.

#### • Dodatočné pláchanie

Táto funkcia umožní práčke, aby uskutočnila ďalšie pláchanie okrem toho, ktoré sa už vykonalo po hlavnom praní. Týmto sa môže obmedziť riziko pre citlivé pokožky (deti, pokožka alergikov atď.), aby ich ovplyvnili minimálne zvyšky pracieho prostriedku na bielizni.

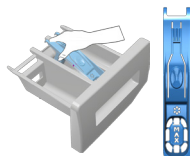




## 4.4 Údržba a čistenie

Ak dodržiavate pravidelné intervaly čistenia, životnosť výrobku sa predĺži a zníži sa počet často sa opakujúcich problémov.

### 4.4.1 Čistenie zásuvky na prací prášok



Zásuvku na prací prášok čistite v pravidelných intervaloch (každých 4-5 cyklov prania), ako je to uvedené nižšie, aby ste zabránili postupnému nahromadeniu pracieho prášku.

Podľa znázornenia zdvihnite zadnú časť sifónu, aby ste ho odmontovali.

Ak sa začne v priečinku na aviváž zhromažďovať viac ako normálne množstvo zmesi vody a aviváže, sifón sa musí vyčistiť.

- 1 Stlačte bodkované miesto na sifóne v priečinku na avivážny prostriedok a ťahajte smerom k sebe až pokiaľ priečinko nevytiahnete z práčky.
- 2 Umyte zásuvku na prací prášok a sifón množstvom vlažnej vody v umývadle. Ak chcete zabrániť kontaktu usadenín s vašou pokožkou, očistite ich vhodnou kefkou s nasadenými rukavicami na rukách.
- 3 Po vyčistení zasuňte zásuvku späť na svoje miesto a uistite sa, že sedí správne.

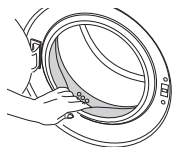
### 4.4.2 Čistenie vkladacích dverí a bubna

V spotrebiči sa môžu kedykoľvek nahromadiť zvyšky zmäčkovadla, pracieho prostriedku a špiny a môžu spôsobiť nepríjemné pachy a problémy s práním. Aby ste tomu predišlo, použite program na **čistenie bubna**. Ak váš prístroj nie je vybavený programom **Čistenia bubna**, použite program **Bavlna 90** a vyberte tiež prídavné funkcie ako **Dodatočná voda** alebo **Extra pláchanie**. Program spustíte bez akejkoľvek bielizne v spotrebiči. Pred spustením programu dajte do priestoru na hlavný prací prostriedok maximálne 100 g prášku zabraňujúceho tvorbe vodného kameňa (priehradka č. „2“). Ak je prípravok zabraňujúci tvorbe vodného kameňa vo forme tabliet, vložte iba jednu tabletu do priehradky č. 2. Vysušte vnútro spodnej časti kusom čistej tkaniny potom, ako sa program skončí.



Proces čistenia bubna zopakujte každé 2 mesiace.

Použite prípravok zabraňujúci tvorbe vodného kameňa, ktorý je vhodný pre práčky.



Po každom praní sa uistite, že v bubne nezostali žiadne cudzie látky.

Ak sú zablokované otvory spodnej strane zobrazené na obrázku, uvoľnite ich pomocou špáradla.

Cudzie kovové látky spôsobia v bubne hrdzavé škvrny. Vyčistite škvrny z povrchu bubna pomocou čistiacich prostriedkov pre nehrdzavejúcu oceľ.

Nikdy nepoužívajte oceleú kefu alebo drôtený nástroj. Poškodia farbené, chrómované a plastové povrchy.

### 4.4.3 Čistenie tela a ovládacieho panelu

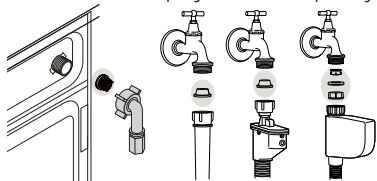
Podľa potreby utrite telo spotrebiča mydlou vodou alebo nelepavými jemnými gélovými čistiacimi prostriedkami a poutierajte dosucha jemnou handričkou.

Na čistenie ovládacieho panelu použite len jemnú a vlhkú handričku.



#### 4.4.4 Vyčistenie filtrov na prívod vody

Filter je na konci každého prívodného ventilu vody na zadnej strane prístroja a tiež na konci každej hadice na prívod vody, kde je pripojená na vodovodný kohútik. Tieto filtre zabraňujú preniknutiu cudzích látok a špiny vo vode do práčky. Keď sa filtre zašpinia, mali by sa vyčistiť.



1. Zatvorte kohútiky.
2. Odstráňte matice na prívodných hadiciach vody, aby ste sa dostali k filtrom na ventiloch prívodu vody. Vyčistite ich vhodnou kefkou. Ak sú filtre nadmerne znečistené, odstráňte ich zo svojich miest kliešťami a vyčistite ich týmto spôsobom.
3. Vyberte filtre na rovných koncoch hadíc na prívod vody spolu s tesniacimi krúžkami a dôkladne ich vyčistite pod tečúcou vodou.
4. Tesnenia a filtre dajte opatrne na svoje miesta a dotiahnite matice rukou.

#### 4.4.5 Vypustenie zvyšnej vody a vyčistenie filtra čerpadla

Filtračný systém vo vašom prístroji zabraňuje tomu, aby pevné kúsky, ako sú gombíky, mince a vlákna látok, upchali lopatky čerpadla počas vypúšťania vody použitej na pranie. Preto sa voda bude bez akýchkoľvek problémov vypúšťať a životnosť čerpadla sa predlží.

Ak váš prístroj nevypúšťa vodu, filter čerpadla je upchatý. Filter musíte čistiť každé 3 mesiace, bez ohľadu na to, či je upchatý, alebo nie. Voda sa musí najskôr vypustiť von, aby sa filter čerpadla vyčistil. Okrem toho pred prepravou prístroja (napr. pri sťahovaní sa do iného domu) a pre prípad zamrznutia vody musíte vodu úplne vypustiť.



**VÝSTRAHA:** Cudzie častice ponechané v čerpadle môžu poškodiť váš prístroj alebo môžu spôsobiť problémy s hlučnosťou.

**VÝSTRAHA:** Ak sa produkt nepoužíva, zavrite uzatvárací kohútik, odstráňte hlavné potrubie a vypustite vodu zvnútra zariadenia, aby nezamrzla.

**VÝSTRAHA:** Po každom použití uzavrite vodovodný kohútik, ku ktorému je pripojená hlavná hadica.

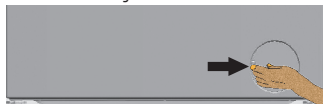
**Aby ste vyčistili špinavý filter a a vypustili vodu:**

1. Odpojte prístroj, aby sa prerušila dodávka elektriny.



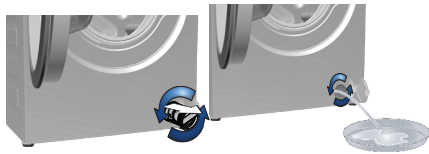
**VÝSTRAHA:** Teplota vody v prístroji sa môže zvýšiť až na hodnotu 90 °C. Aby ste sa vyhli riziku popálenia, filter musíte vyčistiť až potom, ako sa voda v prístroji ochladí.

2. Otvorte kryt bielizne.



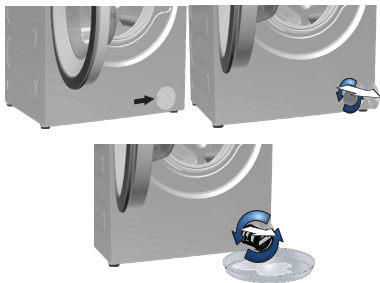
3 Vodu vypustíte podľa nižšie uvedených pokynov.

#### Vypustenie vody, keď má výrobok núdzovú vypúšťaciu hadicu:



- a Vytiahnite núdzovú vypúšťaciu hadicu zo sedla
- b Na koniec hadice umiestnite veľkú nádobu. Vypustíte vodu do nádoby vytiahnutím zátky na konci hadice. Keď je nádoba plná, zablokujte prívod hadice tak, že nasadíte zátku. Po vyprázdnení nádoby zopakujte vyššie uvedený postup na úplné vypustenie vody zo spotrebiča.
- c Keď je vypúšťanie vody hotové, znovu zatvorte koniec zátkou a upevnite hadicu na svoje miesto.
- d Otočte a vyberte filter čerpadla.

#### Vypustenie vody, keď výrobok nemá núdzovú vypúšťaciu hadicu:



- a. Ak chcete zachytiť vodu vytekajúcu z filtra, pred filter umiestnite veľkú nádobu.
- b. Otáčajte a povolujte filter čerpadla, kým nezačne vytekať voda (proti smeru hodinových ručičiek). Vytekajúcu vodu nasmerujte do nádoby, ktorú ste umiestnili pred filter. Na absorbovanie rozliatej vody použite vždy kus látky.
- c Keď voda z prístroja prestane vytekať, filter úplne vyberte tak, že ho otočíte.

4 Vyčistite všetky zvyšky vnútri filtra, rovnako ako prípadné vlákna v priestore oblasti lopatiek čerpadla.

5. Vymeňte filter.


6. Ak sa uzáver filtra skladá z dvoch častí, zatvorte uzáver filtra zatlačením na držiak. Ak sa skladá z jedného kusu, usad'te najskôr držiaky v dolnej časti na svoje miesta a potom zatlačením na hornú stranu ho zatvorte.

## 5 Riešenie problémov

Problém	Príčina	Riešenie
Program nie je možné spustiť alebo vybrať.	Práčka sa prepla do ochranného režimu kvôli problémom s prívodom (ako napríklad sieťové napätie, tlak vody, atď.).	<ul style="list-style-type: none"> <li>Na 3 sekundy stlačte a podržte stlačené tlačidlo On/Off (Zap./vyp.). (Pozrite si „Zrušenie programu“)</li> </ul>
Voda v prístroji.	Vo výrobku môže zostať troška vody, čo je spôsobené procesmi kontroly kvality vo výrobe.	<ul style="list-style-type: none"> <li>Nie je to porucha. Voda nie je pre prístroj škodlivá.</li> </ul>
Zariadenie sa neplní vodou.	Kohútik je vypnutý. Hadica prívodu vody je ohnutá.	<ul style="list-style-type: none"> <li>Otvorte kohútiky.</li> <li>Vyrovajte hadicu.</li> </ul>
	Hadica prívodu vody je zanesená. Vstupné dvierka môžu byť otvorené.	<ul style="list-style-type: none"> <li>Vyčistite filter.</li> <li>Zatvorte dvierka.</li> </ul>
Prístroj nevypúšťa vodu.	Hadica vypúšťania vody je pravdepodobne zanesená alebo skrútená. Filter čerpadla je zanesený.	<ul style="list-style-type: none"> <li>Vyčistite alebo narovajte hadicu.</li> <li>Vyčistite filter čerpadla.</li> </ul>
Prístroj vibruje alebo vydáva hluk.	Prístroj môže byť nevyvážený. Do filtra čerpadla mohol vniknúť tvrdý predmet. Prepravné bezpečnostné skrutky neboli odstránené. V prístroji môže byť príliš malé množstvo bielizne. Prístroj môže byť preplnený bielizňou. Prístroj môže stáť na tvrdej podložke.	<ul style="list-style-type: none"> <li>Nastavte nožičku, aby ste prístroj vyrovnali.</li> <li>Vyčistite filter čerpadla.</li> <li>Odstráňte prepravné bezpečnostné skrutky.</li> <li>Pridajte do práčky viac bielizne.</li> <li>Vyberte časť bielizne z prístroja alebo bielizeň ručne rozložte tak, aby sa homogénne vyvážilo v prístroji.</li> <li>Uistite sa, že prístroj neleží na žiadnom predmete.</li> </ul>
Zospodu práčky uniká voda.	Hadica vypúšťania vody je pravdepodobne zanesená alebo skrútená. Filter čerpadla je zanesený.	<ul style="list-style-type: none"> <li>Vyčistite alebo narovajte hadicu.</li> <li>Vyčistite filter čerpadla.</li> </ul>
Prístroj sa zastavil krátko po spustení programu.	Prístroj sa mohol prechodne zastaviť kvôli nízkemu napätiu.	<ul style="list-style-type: none"> <li>Keď sa napätie vráti na normálnu úroveň, bude pokračovať v prevádzke.</li> </ul>
Prístroj ihneď vypúšťa načerpanú vodu.	Hadica vypúšťania môže byť v nesprávnej výške.	<ul style="list-style-type: none"> <li>Pripojte hadicu vypúšťania vody ako je to znázornené v používateľskej príručke.</li> </ul>
Počas prania nie je v prístroji vidieť vodu.	Hladina vody nie je viditeľná z vonkajšej strany prístroja.	<ul style="list-style-type: none"> <li>Nejde o chybu.</li> </ul>
Vstupné dvierka nemôžu byť otvorené.	Je aktivovaný zámok dvierok kvôli hladine vody v prístroji. Prístroj zahrieva vodu alebo je v cykle žmýkania. Je aktivovaná detská zámka. Zámok dverí bude deaktivovaný pár minút po skončení programu.	<ul style="list-style-type: none"> <li>Vodu vypustíte spustením programu čerpadla alebo odstreďovania.</li> <li>Počkajte pokiaľ sa skončí program.</li> <li>Pre deaktivovanie zámku počkajte pár minút.</li> </ul>
Pranie trvá dlhšie ako je to uvedené v príručke. (*)	Tlak vody je nízky. Napätie môže byť nízke. Teplota privádzanej vody je nízka.	<ul style="list-style-type: none"> <li>Zariadenie čaká pokým sa načerpá správne množstvo vody aby sa zabránilo nízkej kvalite prania kvôli zníženému množstvu vody. Preto sa čas prania predlžuje.</li> <li>Čas prania sa predlží aby sa zabránilo nízkej kvalite prania ak je napätie nízke.</li> <li>Požadovaný čas na zahriatie vody sa v chladných obdobiach predlžuje. Rovnako sa môže predlžiť čas prania aby sa zabránilo nízkej kvalite prania.</li> </ul>
	Počet pláchaní a/alebo množstvo pláchanej vody sa môže zvýšiť.	<ul style="list-style-type: none"> <li>Prístroj zvýši množstvo pláchanej vody ak je potrebné dôkladné pláchanie a pridá extra krok pláchania ak je to potrebné.</li> </ul>
	Mohlo sa vyskytnúť nadmerné napenenie a mohol sa aktivovať automatický systém pre absorbovanie peny, a to z dôvodu nadmerného použitia pracieho prostriedku.	<ul style="list-style-type: none"> <li>Používajte odporúčané množstvo pracieho prostriedku.</li> </ul>

Problém	Príčina	Riešenie
Čas programu sa neodpočítava. (Na modeloch s displejom) (*)	Časovač sa môže zastaviť počas napúšťania vody.	<ul style="list-style-type: none"> <li>Indikátor časovača nebude odpočítavať, kým v prístroji nebude primerané množstvo vody. Prístroj bude čakať, pokiaľ v ňom nebude dostatočné množstvo vody, aby sa zabránilo slabým výsledkom prania kvôli nedostatku vody. Indikátor časovača bude potom pokračovať v odpočítavaní.</li> </ul>
	Časovač sa môže zastaviť počas kroku ohrievania.	<ul style="list-style-type: none"> <li>Indikátor časovača nebude odpočítavať, kým prístroj nedosiahne zvolenú teplotu.</li> </ul>
	Časovač sa môže zastaviť počas kroku odstredovania.	<ul style="list-style-type: none"> <li>Systém automatickej detekcie nevyváženého naplnenia sa mohol aktivovať kvôli nevyváženému rozloženiu bielizne v bubne.</li> </ul>
Čas programu sa neodpočítava. (*)	V práčke môže byť nevyvážená dávka bielizne.	<ul style="list-style-type: none"> <li>Systém automatickej detekcie nevyváženého naplnenia sa mohol aktivovať kvôli nevyváženému rozloženiu bielizne v bubne.</li> </ul>
Prístroj sa neprepne do kroku žmýkania. (*)	V práčke môže byť nevyvážená dávka bielizne.	<ul style="list-style-type: none"> <li>Systém automatickej detekcie nevyváženého naplnenia sa mohol aktivovať kvôli nevyváženému rozloženiu bielizne v bubne.</li> </ul>
	Zariadenie nebude žmýkať ak nie je úplne vypustená voda.	<ul style="list-style-type: none"> <li>Skontrolujte filter a vypúšťaciu hadicu.</li> </ul>
	Mohlo sa vyskytnúť nadmerné napnenie a mohol sa aktivovať automatický systém pre absorbovanie peny, a to z dôvodu nadmerného použitia pracieho prostriedku.	<ul style="list-style-type: none"> <li>Používajte odporúčané množstvo pracieho prostriedku.</li> </ul>
Kvalita prania je nízka: Bieliež zošedla. (**)	Bolo používané nedostatočné množstvo pracieho prostriedku po dlhú dobu.	<ul style="list-style-type: none"> <li>Používajte odporúčané množstvo vhodného pracieho prostriedku pre tvrdú vodu a bielizeň.</li> </ul>
	Pranie prebiehalo dlhý čas pri nízkych teplotách.	<ul style="list-style-type: none"> <li>Vyberte vhodnú teplotu vody pre pranie bielizne</li> </ul>
	Je používané nedostatočné množstvo pracieho prostriedku na tvrdú vodu.	<ul style="list-style-type: none"> <li>Používanie nedostatočného množstva pracieho prostriedku s tvrdou vodou spôsobuje zanesenie soli na oblečenie a súčasne prádlo zošedne. Ak sa to vyskytlo je zložité zabrániť šednutiu. Používajte odporúčané množstvo vhodného pracieho prostriedku pre tvrdú vodu a bielizeň.</li> </ul>
	Použili ste priveľa pracieho prostriedku.	<ul style="list-style-type: none"> <li>Používajte odporúčané množstvo vhodného pracieho prostriedku pre tvrdú vodu a bielizeň.</li> </ul>
Kvalita prania je nízka: Škrvny ostávajú alebo bielizeň nie je vybielená. (**)	Používate nedostatočné množstvo pracieho prostriedku.	<ul style="list-style-type: none"> <li>Používajte odporúčané množstvo vhodného pracieho prostriedku pre tvrdú vodu a bielizeň.</li> </ul>
	Vložili ste nadmerné množstvo bielizne.	<ul style="list-style-type: none"> <li>Do práčky nekladajte priveľa bielizne. Prístroj zaťažuje podľa odporúčania v „Tabuľka programov a spotreby“.</li> </ul>
	Bol zvolený nesprávny program a teplota.	<ul style="list-style-type: none"> <li>Zvoľte správny program a teplotu pre pranie bielizne.</li> </ul>
	Používate nesprávny prací prostriedok.	<ul style="list-style-type: none"> <li>Používajte originálny prací prostriedok vhodný pre prístroj.</li> </ul>
	Použili ste priveľa pracieho prostriedku.	<ul style="list-style-type: none"> <li>Vložte prací prostriedok do správnej priehradky. Nemiešajte bieliadlo s pracím prostriedkom.</li> </ul>
Kvalita prania je nízka: Na bielizni sa objavili masťné škrvny. (**)	Nie je nastavené pravidelné čistenie bubna.	<ul style="list-style-type: none"> <li>Bubon čistíte pravidelne. Pozrite časť 4.4.2.</li> </ul>
Kvalita prania je nízka: Oblečenie nepríjemne zapácha. (**)	Zápach a vrstvy baktérií sa vytvárajú na bubne kvôli opakovanému praniu na nízkych teplotách a/ alebo krátkych programoch.	<ul style="list-style-type: none"> <li>Zásuvku pracieho prostriedku ako aj vstupnú dvierka nechávajte po každom praní pootvorené. Tým zabránite vzniku vlhkého prostredia, v ktorom sa darí baktériám.</li> </ul>
Farba bielizne bledne. (**)	Vložili ste nadmerné množstvo bielizne.	<ul style="list-style-type: none"> <li>Do práčky nekladajte priveľa bielizne.</li> </ul>
	Používaný prací prostriedok je vlhký.	<ul style="list-style-type: none"> <li>Skladujte prací prostriedok uzatvorený v priestoroch bez vlhkosti a nevystavujte ho nadmerným teplotám.</li> </ul>
	Bola zvolená vyššia teplota.	<ul style="list-style-type: none"> <li>Zvoľte správny program a teplotu v závislosti od druhu s stupňa znečistenia bielizne.</li> </ul>

<b>Problém</b>	<b>Príčina</b>	<b>Riešenie</b>
Prístroj dobre neplácha.	Množstvo, druh a podmienky skladovania používaného pracieho prostriedku sú nevhodné.	<ul style="list-style-type: none"> <li>♦ Používajte vhodný prací prostriedok pre práčku a vašu bielizeň. Skladujte prací prostriedok uzatvorený v priestoroch bez vlhkosti a nevystavujte ho nadmerným teplotám.</li> </ul>
	Prací prostriedok bol vložený do nesprávnej priehradky.	<ul style="list-style-type: none"> <li>♦ Ak je prací prostriedok vložený do priehradky na predpieranie aj keď nebol zvolený cyklus predpieraní, zariadenie použije prací prostriedok počas kroku pláchania alebo zmäkčovania. Vložte prací prostriedok do správnej priehradky.</li> </ul>
	Filter čerpadla je zanesený.	<ul style="list-style-type: none"> <li>♦ Skontrolujte filter.</li> </ul>
	Vypúšťacia hadica je prehnutá.	<ul style="list-style-type: none"> <li>♦ Skontrolujte vypúšťaciu hadicu.</li> </ul>
Bielizeň po praní ostáva stuhnutá. (**)	Používate nedostatočné množstvo pracieho prostriedku.	<ul style="list-style-type: none"> <li>♦ Použitím nedostatočného množstva pracieho prostriedku pre tvrdú vodu môže spôsobiť stuhnutie prádla. Požívajte vhodné množstvo pracieho prostriedku v závislosti od tvrdosti vody.</li> </ul>
	Prací prostriedok bol vložený do nesprávnej priehradky.	<ul style="list-style-type: none"> <li>♦ Ak je prací prostriedok vložený do priehradky na predpieranie aj keď nebol zvolený cyklus predpieraní, zariadenie použije prací prostriedok počas kroku pláchania alebo zmäkčovania. Vložte prací prostriedok do správnej priehradky.</li> </ul>
	Prací prostriedok sa mohol zmiešať so zmäkčovačom.	<ul style="list-style-type: none"> <li>♦ Nemiešajte zmäkčovač s pracím prostriedkom. Umyte a vyčistite zásobník horúcou vodou.</li> </ul>
Bielizeň nevoní ako zmäkčovač. (**)	Prací prostriedok bol vložený do nesprávnej priehradky.	<ul style="list-style-type: none"> <li>♦ Ak je prací prostriedok vložený do priehradky na predpieranie aj keď nebol zvolený cyklus predpieraní, zariadenie použije prací prostriedok počas kroku pláchania alebo zmäkčovania. Umyte a vyčistite zásobník horúcou vodou. Vložte prací prostriedok do správnej priehradky.</li> </ul>
	Prací prostriedok sa mohol zmiešať so zmäkčovačom.	<ul style="list-style-type: none"> <li>♦ Nemiešajte zmäkčovač s pracím prostriedkom. Umyte a vyčistite zásobník horúcou vodou.</li> </ul>

Problém	Príčina	Riešenie
Zvyšky pracieho prostriedku ostávajú v priehradke. (**)	Prací prostriedok je vkladany do mokrej priehradky.	• Pred vložením pracieho prostriedku priehradku usušte.
	Prací prostriedok zvlhol.	• Skladujte prací prostriedok uzatvorený v priestoroch bez vlhkosti a nevystavujte ho nadmerným teplotám.
	Tlak vody je nízky.	• Skontrolujte tlak vody.
	Prací prostriedok v hlavnom priečinku na pranie zvlhol počas napúšťania vody na predpieranie. Otvory priečinka na prací prostriedok sú blokované.	• Skontrolujte, či sú otvory čisté a či nie sú zanesené.
	Vyskytol sa problém s ventilmi zásuvky pracieho prostriedku.	• Zavolajte autorizovaného servisného technika.
	Prací prostriedok sa mohol zmiešať so zmäkčovačom.	• Nemiešajte zmäkčovač s pracím prostriedkom. Umyte a vyčistite zásobník horúcou vodou.
Nie je nastavené pravidelné čistenie bubna.	• Bubon čistite pravidelne. Pozrite časť 4.4.2.	
V prístroji sa vytvára príliš veľa peny. (**)	Bol použitý nesprávny druh pracieho prostriedku pre túto práčku.	• Používajte vhodný druh pracieho prostriedku.
	Používate nadmerné množstvo pracieho prostriedku.	• Používajte iba odporúčané množstvo pracieho prostriedku.
	Prací prostriedok bol skladovaný v nevhodných podmienkach.	• Skladujte prací prostriedok v uzatvorených a suchých priestoroch. Neskladujte ho v nadmerne hrúch miestach.
	Niektoré kusy sieťovinovej bielizne ako napríklad závesy môžu vinou svojej textúry vytvárať príliš veľa peny.	• Použite menšie množstvo pracieho prostriedku pre toto prádlo.
	Prací prostriedok bol vložený do nesprávnej priehradky.	• Vložte prací prostriedok do správnej priehradky.
Zmäkčovač je odobraný príliš skoro.	• Pravdepodobne je problém s ventilmi v zásobníku pracieho prostriedku. Zavolajte autorizovaného servisného technika.	
Zo zásuvky na prací prášok preteká pena.	Použili ste priveľa pracieho prostriedku.	• Zmiešajte 1 polievkovú lyžicu zmäkčovadla a ½ litra vody a nalejte ich do priečinka pre hlavné pranie v zásuvke na prací prostriedok.
		• Do spotrebiča dajte prací prostriedok vhodný pre programy a maximálne zaťaženie, ktoré je uvedené v časti „Tabuľka programov a spotreby“. Keď používate dodatočné chemikálie (odstraňovače škvrín, bielidlá atď.), znížte množstvo pracieho prostriedku.
Bielizeň zostane na konci programu mokrá (*)	Mohlo sa vyskytnúť nadmerné napenenie a mohol sa aktivovať automatický systém pre absorbovanie peny, a to z dôvodu nadmerného použitia pracieho prostriedku.	• Používajte odporúčané množstvo pracieho prostriedku.
(*) Keď bielizeň nie je v bubne rovnomerne rozložená, prístroj sa neprepne na krok odstredovania, aby sa zabránilo akémukoľvek poškodeniu prístroja alebo jeho okolitého prostredia. Bielizeň by mala byť preskúpená a opätovne odstredená.		
(**) Nie je nastavené pravidelné čistenie bubna. Bubon čistite pravidelne. Pozrite 4.4.2		
	<b>VÝSTRAHA:</b> Ak nedokážete problém odstrániť, hoci ste postupovali podľa pokynov uvedených v tejto časti, obráťte sa na vášho predajcu alebo na autorizovaného servisného technika. Nikdy sa nepokúšajte sami opravovať nefunkčný výrobok.	